

e-MUSEUdelTER



Museu del Ter
MNACTEC

Ajuntament  de Manlleu

 Generalitat de Catalunya
Departament
de Cultura



#museudelter #MANLLEU

Museu del Ter Plaça de les Dones del Ter, 1
08560 - Manlleu - T 938515176
info@museudelter.cat
www.museudelter.cat

LES FÀBRIQUES DE GALLIFA

Una història a la intempèrie

Marina Cirera Gaja



e-MUSEUdelTER

LES FABRIQUES DE GALLIFA

Una història a la intempèrie

Marina Cirera Gaja



Museu del Ter
MNACTEC

Ajuntament  de Manlleu

 Generalitat de Catalunya
Departament
de Cultura

Correcció: Consorci per a la Normalització Lingüística

Disseny: StudiDF

ISBN 978-84-09-49125-4

Novembre de 2023

Direcció editorial **e-MUSEUdelTER**: Carles García Hermosilla



Resclosa de Gallifa. Any 2014. Autor: Javi Funes.

SUMARI

PRESENTACIÓ.....	8	LA MÀ D'OBRA.....	68
ABANS DE LES FÀBRIQUES DE GALLIFA.....	12	Les xifres	68
El antecedents de la industrialització al Voltreganès.....	12	Les condicions laborals.....	72
Els orígens de les fàbriques de Gallifa	19	Les obreres, protagonistes invisibilitzades del tèxtil	77
PROPIETARIS I CAPITALISTES.....	26	Conflictivitat i moviment obrer.....	82
Les companyies Gallifa-Rierola, Rierola-Puigcerinanel i Rierola Albó (1890-1919)	28	L'HABITATGE DE LES FÀBRIQUES DE GALLIFA	86
Les companyies Font, Viquer y Pascual i Baqué, Viquer, Espaulella (1910 – 1919)	30	Els habitatges de la fàbrica	88
El taller de Can Rovira.....	32	El Grup Sant Salvador.....	91
Hilaturas Voltregà, S.A. (1920 – 1995).....	34	LES FÀBRIQUES DE GALLIFA AVUI	96
Hilaturas Marquet, S.A. (1923 – 1995).....	38	FONTS CONSULTADES	
La família Marsal	41	Bibliografia	98
La cooperativa i el tancament (1995-1997)	46	Documentació.....	101
LA PRODUCCIÓ	50		
La producció en xifres.....	50		
El procés de fabricació.....	59		
La jornada laboral.....	64		



Canal i façana posterior de la *fàbrica vella*.
Principis del segle XX. Procedència: Joan Casas.



Pere Casas Trabal

Museu del Ter



EXPOSICIÓ

"DEL COTÓ A LA TELA.


CAN RIVA, LA FÀBRICA DE LA GLEVA"

PRESENTACIÓ

Durant el segle XIX el riu Ter es va omplir de fàbriques. La instal·lació d'aquestes indústries va comportar canvis a tots els nivells i una transformació total d'aquest paisatge i en especial dels nuclis travessats pel Ter, en aquest cas, les Masies de Voltregà. En aquest municipi, i sempre al costat del riu, hi tenim documentats fins a sis conjunts industrials durant aquest període, malgrat que no hem estat capaços de localitzar-ne un, l'anomenada fàbrica Saladrigas. De la resta, la de més al nord i a tocar de Torelló era la de Conanglèll. Avui desapareguda, va estar activa fins a l'any 1940. Continuant riu avall, a l'alçada del nucli de Vinyoles hi trobem la Farga Lacambra. Dedicada al sector del coure, avui encara es troba en funcionament. Nascuda l'any 1808 a Barcelona, es va instal·lar en aquesta zona l'any 1852 i durant alguns anys també va comptar amb

una fàbrica tèxtil. La seva història està explicada perfectament en els estudis publicats amb motiu del bicentenari de l'empresa celebrat l'any 2008, obra, per una banda, de Rosa Serra i Emili Bayón, i per una altra, de Pere Pascual i Jordi Nadal.

Seguint el curs del riu, ja a l'alçada de la zona coneguda com el Despujol, hi ha (via) el conjunt protagonista d'aquest treball. Com podreu comprovar gràcies a la feina de la Marina Cirera, aquest complex va estar actiu fins a les acaballes del segle XX i durant més de 100 anys. Més avall, a la zona del Poble-sec, hi trobem el conjunt industrial de Can Riva. Amb una escola bressol, actualment municipal i que enguany ha celebrat els 50 anys, va iniciar la seva activitat tèxtil l'any 1872. En aquest cas, i també promogut des del Museu del Ter, vaig

tenir l'ocasió d'elaborar un inventari i fer una recerca que va finalitzar amb una exposició . Finalment, i ja en terme de Manlleu, però molt propera a l'anterior i al nucli de la Gleva, hi ha el conjunt conegut com Ca l'Escolà. En aquest cas, i també de la mà de la Marina Cirera, es va dur a terme una recerca, igualment promoguda des del Museu, i que esperem poder publicar en un futur no molt llunyà.

Ens trobem, doncs, davant una història industrial que, com diem i podreu comprovar al llarg de la publicació, durant el segle XIX es va traslladar al Ter. Tal com explica la Marina, alguns dels industrials protagonistes d'aquesta història estan relacionats amb el món manufacturer que tan bé ha estudiat Joan Serrallonga i que, en aquest cas i com a mínim des d'un parell de segles enrere, tenia el seu epicentre al nucli

de Sant Hipòlit. Com diem, serà durant el segle XIX quan la industrialització va prendre embranzida en aquest territori i aquesta publicació permet aproximar-nos-hi i conèixer millor un dels establiments protagonistes d'aquest fenomen industrial.

L'any 2014 i després de molts anys amb les fàbriques de Gallifa tancades i en un procés de deteriorament evident, el Centre d'Estudis del Voltreganès, amb la col·laboració del Museu del Ter, es va presentar a la IX Convocatòria d'ajuts per a projectes d'investigació o de difusió cultural convocada per l'Institut Ramon Muntaner (IRMU). La recerca, coordinada des del Museu del Ter, la va dur a terme la historiadora voltreganesa Marina Cirera Gaja.

Poques setmanes després de l'obtenció de la beca, una excavadora començava





 EXPOSICIÓ
 “UNA HISTÒRIA A LA INTEMPÈRIE.
 LES FÀBRriques DE GALLIFA”

 DOCUMENTAL
 “GALLIFA AL DESCOBERT”

a enderrocar bona part del conjunt industrial i, per tant, el treball de recerca coincidia en el temps amb la desaparició física d'aquest important complex industrial del Voltreganès. El treball, a banda del buidatge bibliogràfic i d'hemeroteca, també ofería el resultat obtingut del buidatge dels fons arxivístics que podien contenir informació relacionada amb l'empresa. Es van consultar els arxius municipals de Sant Hipòlit i les Masies de Voltregà, així com el Registre Mercantil de Barcelona i el Registre de la Propietat. També es van fer entrevistes a antics treballadors i treballadores de les fàbriques, així com la cerca de material gràfic històric. En total, 15 entrevistes i 99 fotografies que completaven la recerca.

A partir de llavors, hi havia la voluntat (i necessitat) de difondre la feina feta i el 12 de febrer de 2016 s'inaugurava

a l'ajuntament de les Masies de Voltregà l'exposició: “Una història a la intempèrie. Les fàbriques de Gallifa” . L'exposició va comptar amb el suport dels ajuntaments de Sant Hipòlit i les Masies de Voltregà, així com del Departament de Cultura de la Generalitat de Catalunya i es va poder visitar durant tres mesos a la sala d'exposicions de l'ajuntament de les Masies de Voltregà. A banda de la recerca i les fotografies recollides, també mostrava alguns objectes de les fàbriques de Gallifa que formen part de la col·lecció del Museu del Ter. L'audiovisual “Gallifa al descobert” , també formava part de l'exposició i permetia conèixer i escoltar de primera mà una quinzena dels protagonistes de la història centenària d'aquestes fàbriques. Uns mesos després, concretament del 13 d'abril al 14 de maig de 2017, es va

poder visitar a la sala d'exposicions temporals del Museu del Ter.

Passat un temps i amb la voluntat que tota la feina feta durant aquests anys estigués disponible i a l'abast de tothom, hem apostat per la publicació digital de “Gallifa: una fàbrica a la intempèrie” que esperem que ens permeti fer memòria i aprendre d'un dels complexos fabrils més importants del Voltreganès. I és que les fàbriques de Gallifa són un patrimoni important del nostre territori. Un patrimoni que en aquest cas ha desaparegut físicament, però que gràcies al treball i a la tenacitat de la Marina conservem i podem gaudir-ne. Poder-ne explicar la història, saber més dels orígens, descobrir els impulsors i les seves arrels voltreganeses i, a la vegada, resseguir com va evolucionar durant tot el segle XX de la mà dels

treballadors i treballadores que en varen ser els grans protagonistes, és un gust i en certa manera un acte de justícia.

A dia d'avui, i des de la primavera de l'any 2019, a un extrem del conjunt industrial s'hi va instal·lar un aguait d'observació d'ocells ardeids. L'aguait fou habilitat per l'Ajuntament de les Masies de Voltregà, en col·laboració amb el Museu del Ter i el Centre d'Estudis dels Rius Mediterranis (CERM-UVIC) i es tracta d'un observatori d'un dels nuclis de nidificació d'ocells ardeids més important en nombre de nius a Catalunya. Un bon exemple que el Ter és un riu de vida, i amb molta història, com intentem demostrar des del Museu del Ter .



ABANS DE LES FÀBRIQUES DE GALLIFA

Llinda a la façana de l'actual ajuntament de Sant Hipòlit de Voltregà i que segles enrere havia estat la seu del gremi de paraires. La data de 1627 fa referència a la construcció de la botiga de Sant Llorenç. Autor: Javi Funes

Les fàbriques de Gallifa es van posar en funcionament l'any 1890 al municipi de les Masies de Voltregà i, segons la documentació conservada, la seva activitat era la producció de fil de cotó⁰¹ i teixits. La seva història és una petita peça més del procés d'industrialització que es va iniciar a la Gran Bretanya al segle XVIII i que a Catalunya troba els orígens ja a finals del segle XVIII. Per entendre les causes que van portar a la construcció i al desenvolupament de les fàbriques de Gallifa, en aquest capítol s'analitzaran els antecedents industrials de les Masies de Voltregà i els orígens de les fàbriques que ens ocupen.

El antecedents de la industrialització al Voltreganès

Les Masies de Voltregà és un dels municipis d'Osona amb el pas del riu Ter pel seu terme. Aquesta circumstància va fer que durant la segona meitat del segle XIX s'hi possessin en funcionament diverses fàbriques tèxtils i que, per tant, el municipi s'inscrivís, d'una manera o altra, en la nova dinàmica industrial que des de la primera meitat del segle XIX havia pres embranzida a l'entorn dels nuclis de Torelló,

⁰¹ Inscripcions de propietat d'Hilaturas Voltregà (Registre de la Propietat de Vic).

Roda de Ter i Manlleu. Tanmateix, l'activitat tèxtil a la zona del Voltreganès⁰² no era nova i és que ja a la segona meitat del segle XVIII es té constància que el municipi de Sant Hipòlit de Voltregà era un important centre de producció manufacturera de draps i teixits de llana. De fet, el 1760 Sant Hipòlit tenia el 20% dels telers de la Plana de Vic i el 1780 el 25%⁰³. Juntament amb Roda, Taradell i Centelles, era una de les quatre localitats d'Osona que exportava teixits i un dels municipis que disposava de gremi de paraires propi: la Confraria de Paraires i Teixidors de Sant Hipòlit⁰⁴.



Sens dubte es tractava d'una producció que s'allunyava de les grans fàbriques que coneixem avui dia donat que encara havia de tenir lloc la revolució industrial. Malgrat tot, a la segona meitat del segle XVIII els paraires havien aconseguit modificar la indústria tradicional per promoure una major intensificació del treball, una minimització dels costos fent-ho a l'engròs, una divisió del treball i una producció pensada per al consum⁰⁵. Amb això van aconseguir una major acumulació de capital i també articular una xarxa productiva extensa. Malauradament, la situació de bonança per als paraires de la llana voltreganesos va començar a decaure a partir de finals del segle XVIII, cosa que va provocar un

⁰² El Voltreganès és una subcomarca natural que es situa al nord-oest de la comarca d'Osona i que està formada pels municipis de Sant Hipòlit de Voltregà, Les Masies de Voltregà i Santa Cecília de Voltregà.

⁰³ A l'estudi primerenc sobre *La industrialització a la Plana de Vic*, del Patronat d'Estudis Ausonencs de l'any 1981, Joaquim Albareda ofereix xifres sobre els inicis de la industrialització.

⁰⁴ A l'article titulat "El estado de la fabricación de la lana en la comarca de Vich en los años 1764 y 1765" Antoni Pladevall fa una relació del nombre de fabricants i de telers de llana que hi havia als municipis de la Plana de Vic entre el 1764 i el 1765. (Pladevall, 1965) p. 249 – 255.

⁰⁵ En el segon volum de la col·lecció *Catalunya dins l'Espanya moderna* publicada l'any 1968, l'historiador Pierre Vilar fa una anàlisi de les transformacions agràries que va experimentar Catalunya durant el segle XVIII i la formació del capital comercial i industrial.



daltabaix econòmic i demogràfic en l'àrea definida per la Confraria de Paraires i Teixidors de Sant Hipòlit⁰⁶. És difícil determinar les causes d'aquest daltabaix econòmic que a les darreries del segle XVIII van patir alguns municipis productors de llana com Sant Hipòlit de Voltregà, tot i que alguns historiadors n'han assenyalat possibles hipòtesis⁰⁷. En qualsevol cas, la mala situació econòmica va aguditzar els conflictes que ja existien entre els membres del gremi de paraires i els propietaris agrícoles pel repartiment de les terres comunals del municipi. El resultat va ser la segregació del territori en dos municipis: Sant Hipòlit de Voltregà i les Masies de Voltregà. El primer, va quedar limitat a una reduïda extensió de 0,97 km², completament circumdat per les Masies de Voltregà i sense comptar amb el pas del riu pel seu terme, a més de quedar amb una estructura econòmica malmesa. Així doncs, el passat tèxtil del segle XVIII en bona mesura ajuda a explicar l'origen de les Masies de Voltregà i de l'estructura administrativa i socioeconòmica del Voltreganès.

El gran desenvolupament industrial del Ter va començar a tenir lloc a inicis del segle XIX. Quedava enrere aquella producció manufacturera i organitzada de forma gremial que havia marcat els segles XVII, XVIII i els inicis del segle XIX. La principal activitat industrial va passar a ser la fabricació de filats i teixits de cotó que de mica en mica van anar substituïnt els de llana. Aquesta activitat anava més lligada al recurs hidràulic, i en conseqüència l'activitat industrial de la comarca d'Osona es va anar concentrant a les ribes del Ter i molts dels municipis que gaudien d'aquest bé van experimentar un important creixement. Aquesta relació amb els recursos energètics explicaria per què Vic, que era la gran ciutat comercial de la zona, però sense cap riu cabalós al seu pas, no va poder seguir l'embranchida industrial de la filatura mentre que sí que ho van fer Manlleu, Torelló i Roda de Ter, que es van convertir en centres industrials importants del Ter⁰⁸. Tots aquests municipis van començar a integrar-se en un mercat cada cop més interrelacionat i la producció de les seves fàbriques es va anar intensificant. El 1850 Osona aportava entre el 5 i el 10% de la producció en el ram de la filatura del cotó de Catalunya i es comptabilitzaven 49.071 fusos mecànics i 6.720 fusos manuals⁰⁹. Aquesta és una

←

Abans de la industrialització, la filatura es feia de manera artesanal. Filomena Sanglas Guiu, nascuda l'any 1853, filant al portal de casa seva. Fons: Prat-Pla. Arxiu Memòria Històrica de Roda de Ter.

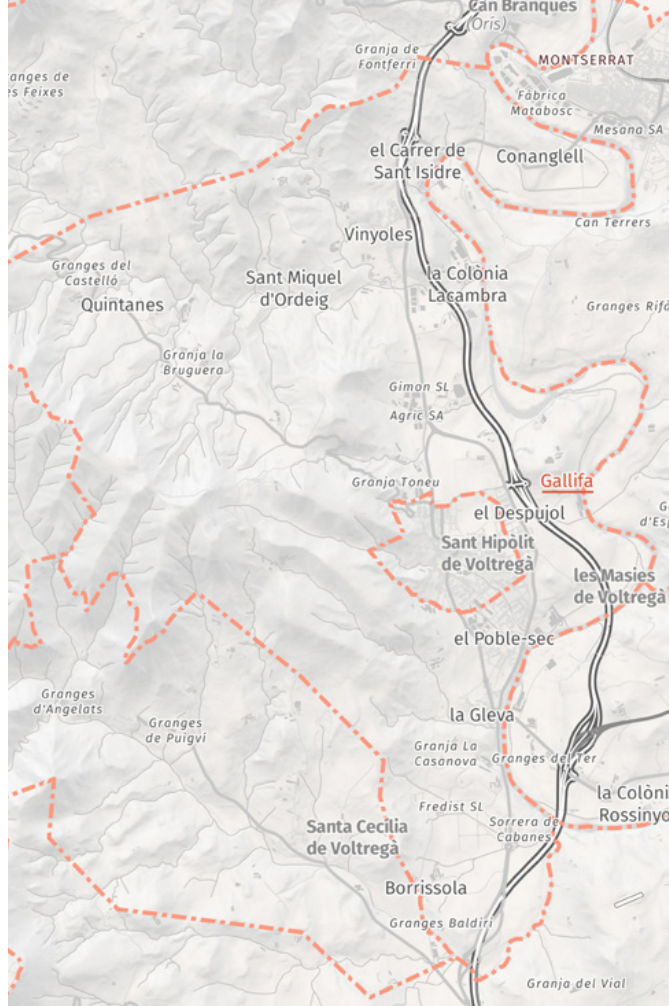
06
SERRALLONGA, Joan. "Prohoms, propietaris i artesans de camí a la industrialització. La crisi del Gremi de Paraires de Voltregà (Osona), 1760-1796". *Manuscrits: revista d'història moderna*, 2000, núm. 18, p. 166.

07
Veure l'article de Yoshitomo Okuno sobre l'extensió de la indústria del cotó a Catalunya. YOSHITOMO, Okuno. "Entre la llana i el cotó. Una nota sobre l'extensió de la indústria del cotó als pobles de Catalunya el darrer quart del segle XVIII". *Recerques*, 1999, núm. 38, pp. 47-76.

08
ALBAREDA, Joaquim. *La industrialització a la Plana de Vic*. Vic: Patronat d'Estudis Ausonencs, 1981, p. 54.

09
ALBAREDA, Joaquim (1981). *Op. Cit.*, p. 61.

Mapa de la zona de Voltregà amb els municipis de Sant Hipòlit, les Masies i Santa Cecília de Voltregà. Subratllat Gallifa, en terme de les Masies de Voltregà i al costat del riu Ter. Font: Institut Cartogràfic i Geològic de Catalunya - ICGC.



dada que il·lustra la dimensió de la indústria tèxtil osonenca del segle XIX.

Com ja s'ha indicat a l'inici d'aquest capítol, les Masies de Voltregà va ser un dels municipis que també es va inscriure en la nova conjuntura industrial del segle XIX. El municipi comptava amb elements necessaris com la mà d'obra, l'energia hidràulica i certa proximitat amb un important centre tèxtil com era Manlleu. Així doncs, el Voltreganès es va erigir en una de les zones industrials d'Osona, però a diferència del segle XVIII, aquest cop era el municipi de les Masies de Voltregà el que acollia l'activitat fabril i no pas el municipi de Sant Hipòlit, que ja no disposava del riu. A partir de mitjan segle XIX, a les Masies de Voltregà es va anar construint un petit entramat format per fàbriques com la Farga Lacambra, dedicada al tèxtil i a la metal·lúrgia (1852), Can Riva (1872) i Ca l'Escolà (1890, i al terme municipal de Manlleu, però més propera al nucli urbanitzat de la Gleva a les Masies de Voltregà). Riu amunt, i també de les acaballes del segle XIX, és la fàbrica de Conanglell. Activa fins a l'aiguat de 1940 i que des de l'any 1913 era propietat d'Edmundo Bebié, propietari suís, amb una imponent colònia entre les comarques d'Osona i el Ripollès¹⁰. A excepció de la Farga Lacambra, la resta es dedicaven únicament al tèxtil, com les fàbriques de Gallifa, que fou en aquest mateix any de 1890, quan també van començar a treballar.

El riu Ter al seu pas per Manlleu. Al fons, la fàbrica del Dolcet a la dècada de 1960.

Uns metres més avall, a la resclosa de la Teula, comença el canal industrial de Manlleu. Obra cabdal per entendre la industrialització en aquesta zona. Autor: Jaume Salarich Vila – Fons Museu del Ter



Fins a dia d'avui, no està prou estudiat si existeix una continuïtat entre l'activitat manufacturera de la llana del segle XVIII a Sant Hipòlit de Voltregà i la indústria del cotó del segle XIX de les Masies de Voltregà o, contràriament, es tracta de processos desvinculats l'un de l'altre que senzillament coincideixen en un mateix territori, però en moments diferents. En bona part aquest interrogant encara resta obert perquè, entre altres qüestions, no es coneix amb profunditat si les iniciatives empresarials del segle XIX tenen arrels en les iniciatives manufactureres del segle XVIII i si el seu capital prové de les antigues famílies paraires voltreganeses tot i que la recerca, com veureu, ens permet formular alguna hipòtesi sobre aquesta línia. Un cas similar

¹⁰ Gerard Serrat Panadero, proporciona algunes dades sobre aquesta fàbrica en el seu treball de recerca de batxillerat sobre "Conanglell: Recuperació històrica i visual d'una mostra de l'ocupació militar a Catalunya". Any 2018.

La veïna fàbrica de can Riva a la dècada de 1960. Autor: Xavier Valls – Museu del Ter



Fàbrica popularment coneguda com Ca l'Escolà. Malgrat trobar-se en terme municipal de Manlleu, la seva proximitat amb els nuclis del Voltreganès, especialment de la Gleva, va fer que molts dels treballadors i treballadores fossin d'aquesta zona. Fons: Museu del Ter – família Abeyà.



Vista panoràmica de les fàbriques de Gallifa durant les dècades centrals del segle XX. Procedència: Joan Casas



al de la veïna Manlleu, on fabricants manufacturers locals com els Puget o els Sanglas seran pioners a l'hora d'apostar per la reeixida indústria cotonera de la primera meitat del segle XIX.

El que sí se sap és que l'activitat tèxtil va ser present al Voltreganès en moments diferents i que s'hi van viure alguns dels canvis tecnològics i socials propis del procés industrial que va viure el país. El que també se sap és que aquest territori va formar part de la industrialització de la comarca d'Osona i la conca del Ter durant els segles XIX i XX i que és aquest mateix passat tèxtil el que explica la idiosincràsia territorial de les Masies de Voltregà, Sant Hipòlit de Voltregà i, per extensió, de l'àrea del Voltreganès. I el que també se sap és que les fàbriques de Gallifa van formar part d'aquesta història i que continuen formant part de tots aquests interrogants que encara resten oberts. Alguns els expliquem a continuació.

Els orígens de les fàbriques de Gallifa

La construcció de les fàbriques de Gallifa es va dur a terme durant la dècada de 1880 per, posteriorment, posar-se en funcionament l'any 1890. Durant pràcticament tots els anys que van estar en actiu fins a la data del seu tancament, l'any 1997, el conjunt industrial de Gallifa estava format per dues fàbriques: una rebia el nom de la *fàbrica vella* i l'altra el nom de la *fàbrica nova*, a més d'un petit taller de tissatge conegut com *Can Rovira*. D'aquí que el nom que les englobava a totes fos el de *les fàbriques* de Gallifa.

El primer edifici a erigir-se va ser la *fàbrica vella* que es va ubicar al sud del conjunt industrial i els primers a ocupar-lo van ser els propietaris de la companyia Gallifa-Rierola, els quals també constaven com a propietaris de l'emplaçament. Des d'un inici la *fàbrica vella* va estar acompanyada per la petita edificació de *can Rovira* situada al nord del recinte. En aquest cas es tractava d'un petit taller dedicat a la producció de teixits que es va establir en aquest punt per tal d'aprofitar la infraestructura d'energia hidràulica que



s'havia projectat per a la *fàbrica vella*. L'últim gran edifici del conjunt industrial no va erigir-se fins als primers anys del segle XX. Es tractava de la *fàbrica nova* i era propietat de Pau Gallifa Espadamala, que en aquells moments era membre de la família del mas Gallifa. La *fàbrica nova* es va posar en funcionament l'any 1910 de la mà de la companyia Font, Viquer y Pascual¹¹. La resta d'instal·lacions dedicades a l'emmagatzematge i a l'habitatge que van conformar l'aspecte definitiu de les fàbriques de Gallifa es van anar construint durant el segle XX.

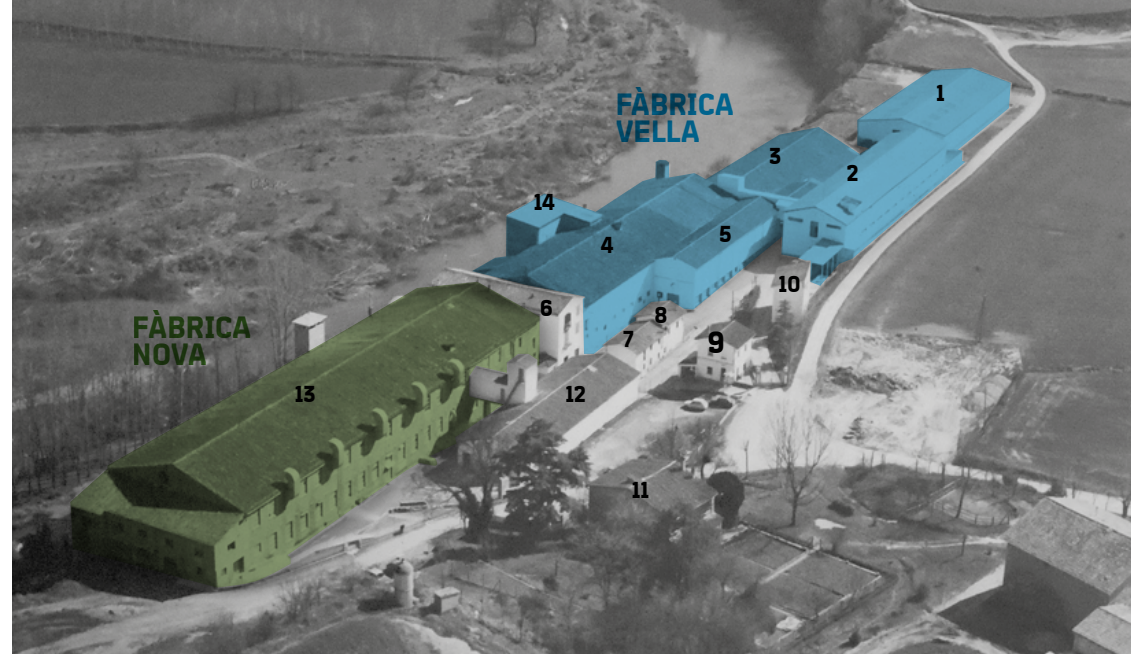
A mesura que les companyies usufructuàries de les fàbriques de Gallifa van anar canviant, també en va canviar la distribució i la propietat. L'activitat, però, va ser sempre la mateixa: la producció de fil a partir de l'aprofitament de l'energia hidràulica. Per aquest motiu, des d'un inici les fàbriques van disposar d'un canal industrial que permetia la recollida i conducció de l'aigua del Ter fins a la turbina hidràulica. Aquest canal començava a la resclosa del canal de les fàbriques de Gallifa i s'estenia al llarg d'1,5 km en paral·lel al riu fins a arribar a l'altura de la *fàbrica vella* on hi havia el salt d'aigua.

Les fàbriques de Gallifa van ser una peça més de tot un entramat d'infraestructures hidràuliques i fabrils que es va anar articulant a l'entorn del paisatge fluvial de les Masies de Voltregà. En aquell mateix tram de riu, a cinc cents metres de les fàbriques de Gallifa en direcció sud, Pere Anton Viquer tenia una petita fàbrica de draps al molí de les Rocasses. Dos quilòmetres més avall s'havia posat en funcionament, des de 1872, una fàbrica tèxtil - més endavant es coneixeria amb el nom de «Can Riva» - que llavors estava en mans de la família Moreta, antics paraires de la confraria de Voltregà i que seguien el model apuntat amb anterioritat: paraires del món de la llana convertits en industrials del cotó.

Riu avall, a dos quilòmetres i nou-cents metres de Gallifa, Manuela Saleta aprofitava el salt del Molí de Sant Martí de la Saleta per a la seva activitat farinera, i a la vegada, a l'altra banda del riu, en terme de Manlleu, una fàbrica tèxtil sota la raó social Casacuberta, també coneguda com Ca l'Escolà¹², es va posar en funcionament a partir de l'any 1894.

¹¹ Totes les dades sobre Can Rovira, la fàbrica vella i la fàbrica nova han estat extretes de les Matricules Industrials de les Masies de Voltregà, 1881-1920. (AMLMV).

¹² SERRALLONGA, Joan (2000). *Op. Cit.*, p. 182.



1. Magatzem de bales construït l'any 1975, aproximadament. Anteriorment el magatzem s'havia ubicat a l'edifici número 2.

2. Inicialment havia estat un magatzem de bales, però amb la construcció del nou edifici - 1975 aproximadament - es va destinar a guardar-hi els acabats - a la primera planta - i els encapsats.

3. L'espai va acollir activitats de preparació i filatura. A la planta baixa s'hi van col·locar cardes i batans, mentre que el primer pis va ser ocupat per retorts i acabats.

4. Nau principal de fabricació d'"Hilaturas Voltregà". Al primer pis, en un extrem, hi havia el menjador.

5. Nau annexa a la fàbrica construïda el 1964 aproximadament.

6. A la planta de l'edifici s'hi ubicaven les oficines, el despatx del director d'Hilaturas Voltregà i el laboratori - que era compartit per les dues empreses -. El primer pis acollia l'habitatge del director de Voltregà, mentre que el segon pis es repartia entre l'habitatge de l'escriu de Marquet i l'habitatge de l'encarregat de Marquet. L'edifici quedava presidit per la sirena que sonava cada canvi de torn.

7. Habitatge del manyà d'"Hilaturas Voltregà"

8. Habitatge de l'encarregat d'"Hilaturas Voltregà"

9. Porteria. Durant molts anys va estar ocupada per la paupets - la portera - i la seva família.

10. Transformadors.

11. Casa de "la Torre". L'edifici era utilitzat com a habitatge per

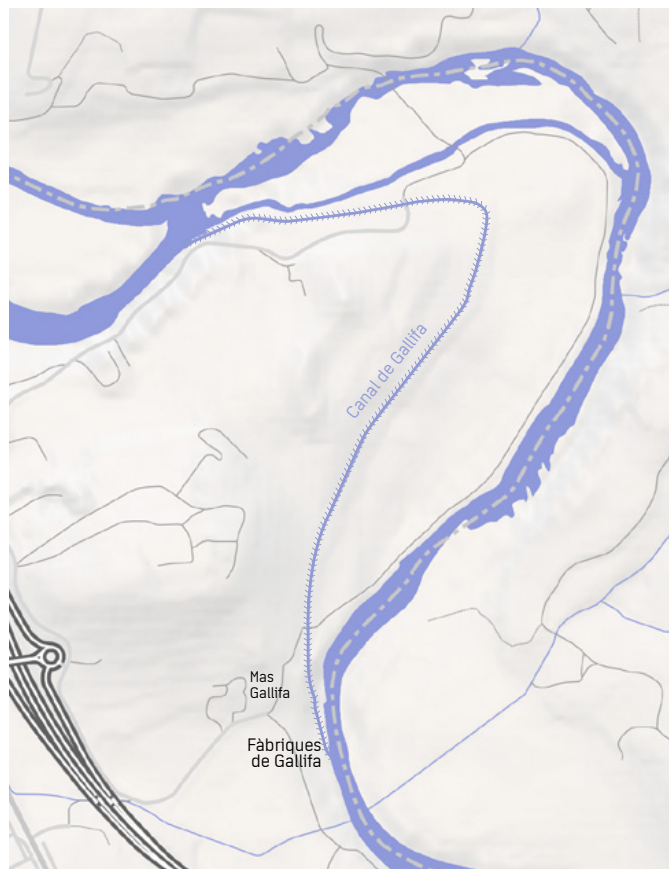
al director d'Hilaturas Marquet.

12. Taller de Can Rovira - Can Borra - dedicat a la producció de teixits.

13. Fàbrica d'Hilaturas Marquet. A la banda est de la planta baixa s'hi ubicava el taller i la fusteria, mentre que a l'extrem nord s'hi va erigir la potabilitzadora. La resta de la planta era destinada al procés de preparació de la filatura - cardes i batans - i a l'emmagatzematge de bales. El primer pis era on es duïen a terme els processos de la filatura i els acabats. El despatx del director també es trobava en aquest pis, així com també el menjador que va ser construït durant la segona meitat del s. XX.

14. Climatització de Voltregà. A la planta baixa hi havia el taller mecànic i la fusteria

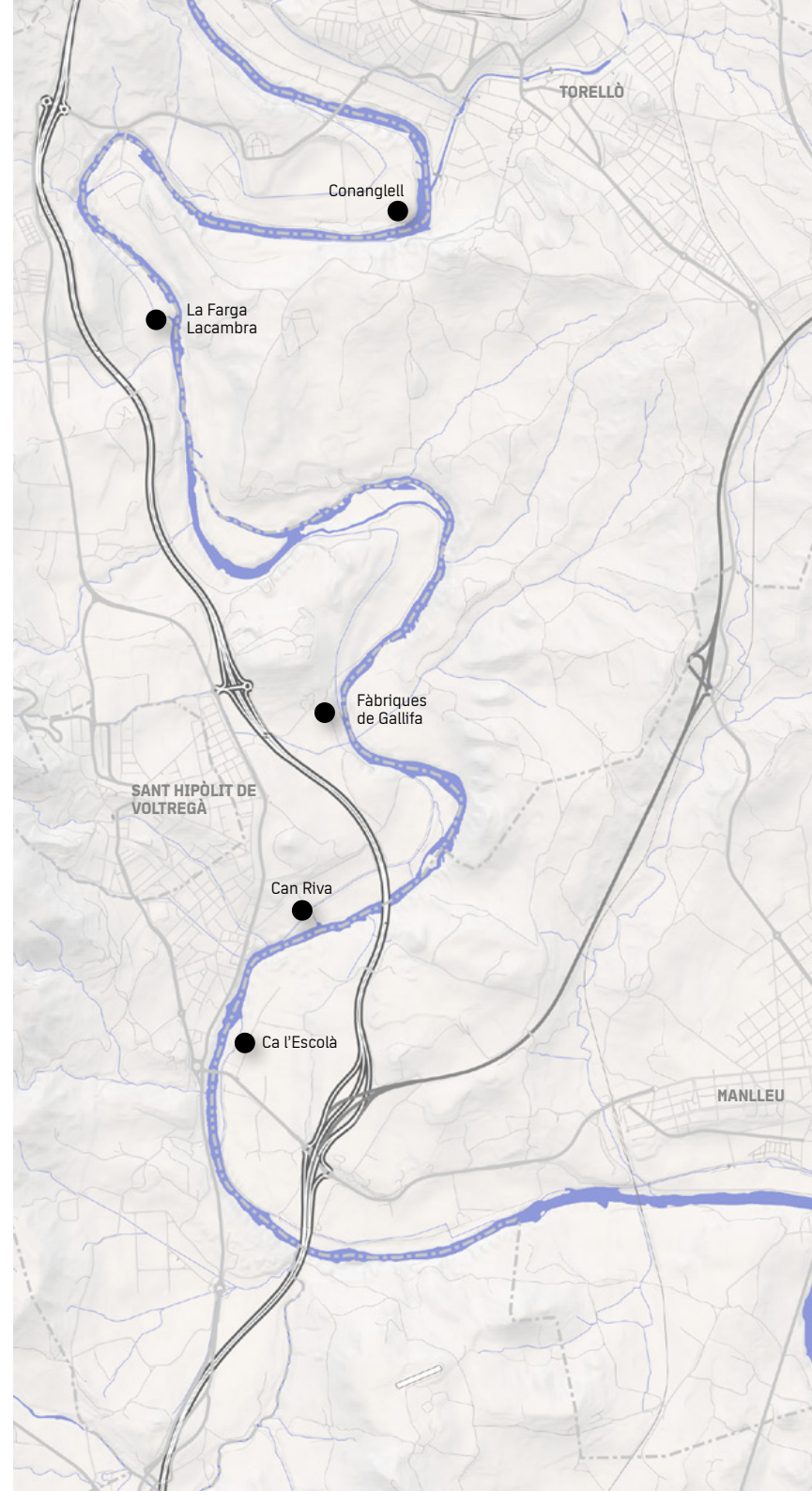
Plànol topogràfic de l'Institut Cartogràfic i Geològic de Catalunya – ICGC, on destaquem el recorregut del canal, d'1,5km de longitud.



13

Segons els Padrons i matrícula de la contribució industrial. Núm. Exp. - (1964-1964). U.I. 939. (AMLMV), «Sucesores de Fortián Moreta» a 1890 comptava amb 3.000 fusos i 100 telers en funcionament, a 1893 amb 7.400 fusos i 712 telers i a 1920, ja sota la raó social «Riva i Garcia» amb 9.080 fusos i 365 telers de Jacquard. «Saladrigas Hermanos» disposava de 200 fusos i 78 telers a 1890 i de 3.400 fusos i 138 telers a 1893.

Remuntant el riu des de Gallifa – direcció nord – trobem dos establiments industrials més. Un és la històrica fàbrica de La Farga Lacambra, que es va posar en funcionament l'any 1852, dedicada al sector metal·lúrgic i que avui en dia, especialitzats en el sector del coure, encara està en funcionament. Durant uns anys, concretament des de l'any 1859 i fins el 1913, també s'hi va instal·lar una fàbrica de filats. L'altre establiment era la fàbrica dels Germans Saladrigas, que apareix a les matrícules industrials, però que no hem estat capaços d'identificar¹³. En tot cas, un riu, que al seu pas per les Masies de Voltregà no arriba als 10 km de recorregut i on al segle XIX hi havia instal·lades cinc fàbriques tèxtils.

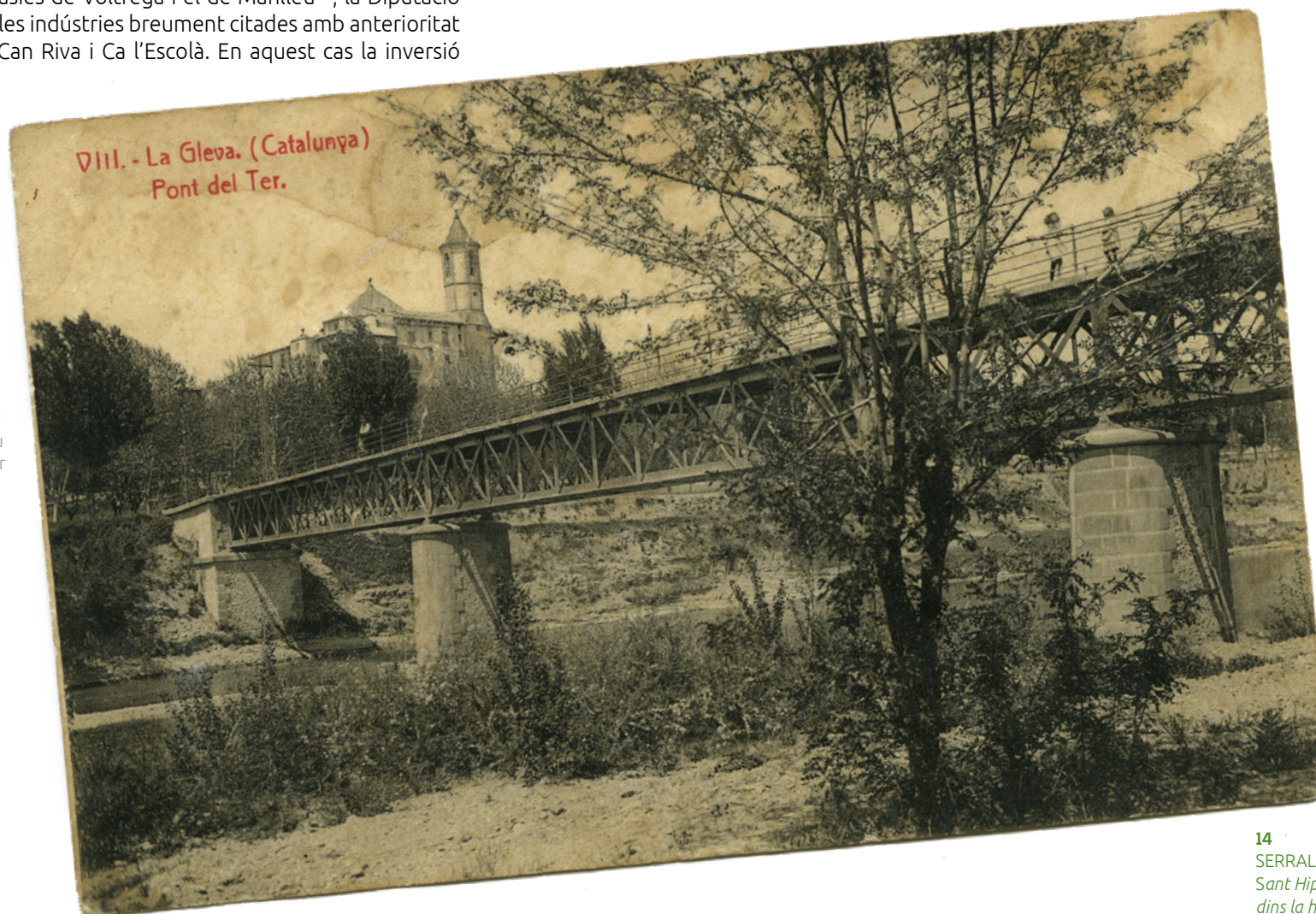


←
Conjunts industrials de la zona del Voltreganès i situats al costat del riu Ter.
Font: Elaboració pròpia a partir del plànol topogràfic de l'Institut Cartogràfic i Geològic de Catalunya -ICGC.



A més del factor energètic del riu, un element de gran rellevància per a la instal·lació d'aquestes fàbriques a la vora del Ter va ser la construcció del pont de la Gleva que connectava el Voltreganès amb un dels nuclis industrials més importants d'Osona: Manlleu. La iniciativa sorgí a finals del segle XIX i les despeses de la construcció es van repartir entre els tres ajuntaments implicats – el de Sant Hipòlit, el de les Masies de Voltregà i el de Manlleu –, la Diputació provincial i les indústries breument citades amb anterioritat de Gallifa, Can Riva i Ca l'Escolà. En aquest cas la inversió

de Gallifa-Rierola i Cia era la segona aportació privada més important amb 7.000 pessetes després de Sucesores de Fortián Moreta¹⁴. Un exemple més de com a finals del segle XIX les fàbriques de Gallifa s'havien erigit com un dels puntals de la industrialització del Voltreganès.



Postal del pont de la Gleva a principis del segle XX. Autor: L. Roisin. Procedència: Arxiu Dolores Milà – Museu del Ter

14
SERRALLONG, Joan.
*Sant Hipòlit de Voltregà
dins la història*. Vic: Eumo
Editorial, 1986, p. 121.



PROPIETARIS I CAPITALISTES

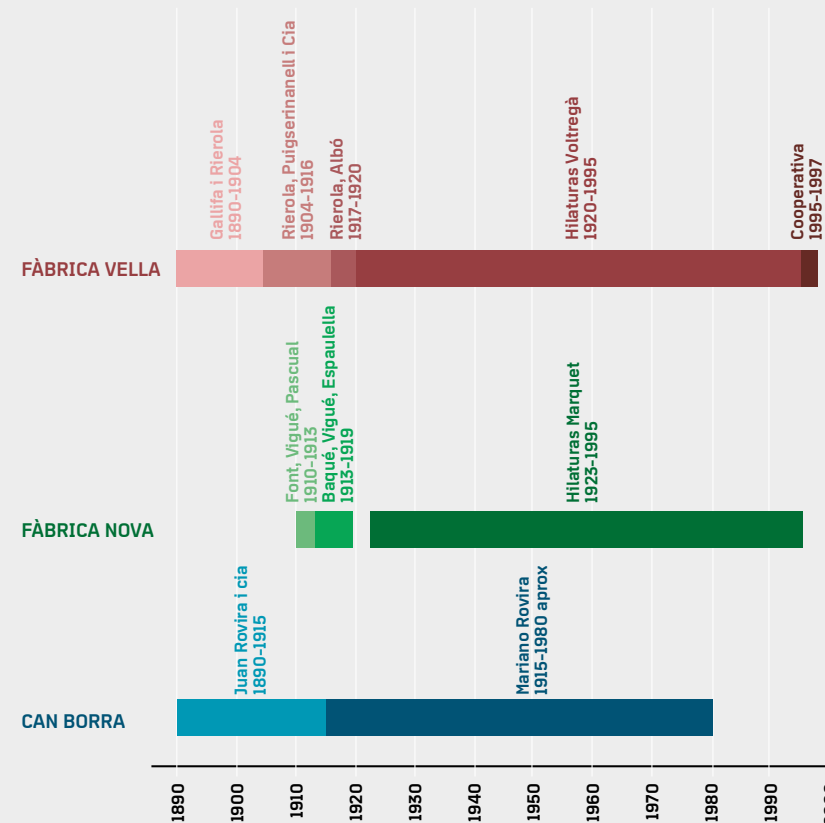
Durant els anys que les fàbriques de Gallifa van estar en funcionament van ser diverses les raons socials que s'hi van establir. La primera a fer-ho va ser la companyia Gallifa-Rierola a la *fàbrica vella* el 1890. Catorze anys després, el 1904, els integrants de la companyia van canviar i això va comportar la modificació del nom pel de «Companyia Rierola-Puigcerinanel», un procés que es va tornar a produir l'any 1917 amb la substitució del nom anterior pel de Rierola Albó. Totes aquestes raons socials van ocupar la *fàbrica vella* fins el 1920¹⁵. Com ja s'ha indicat en el capítol anterior, la *fàbrica nova* va ser l'última a ser construïda i per tant es va posar en funcionament més tard, concretament l'any 1910. En aquest cas, qui va liderar la iniciativa va ser la companyia Font, Viquer y Pascual que el 1913 va reemplaçar el nom de la seva raó social pel de Baqué, Viquer, Espauella a causa del canvi de socis de l'empresa¹⁶. Malgrat aquests canvis de noms, les societats capitalistes de les fàbriques de Gallifa van ser les mateixes des del 1890 i fins el 1919, tot i que el canvi de pes dels diferents accionistes comportava el corresponent canvi de nom.

A partir d'aquest últim any es va iniciar una nova etapa per a Gallifa amb l'arribada de les companyies Hilaturas Marquet, S.A. i Hilaturas Voltregà, S.A. que es van instal·lar a la *fàbrica*

vella i a la *fàbrica nova* respectivament¹⁷. Paral·lelament, el taller de *Can Rovira* va estar funcionant des de 1890 fins a la dècada de 1980, moment en què els propietaris van decidir traslladar l'activitat al centre de Sant Hipòlit¹⁸. El 1995 les empreses Hilaturas Marquet, S.A. i Hilaturas Voltregà, S.A. van fer suspensió de pagaments i va ser una cooperativa de treballadors i treballadores la que va seguir fent funcionar la *fàbrica vella* fins el 1997. A continuació s'explicarà amb més profunditat l'estructura i el funcionament de cadascuna de les raons socials esmentades seguint la divisió cronològica que van marcar els canvis de propietaris i capitalistes de les fàbriques de Gallifa.

Cronologia i propietaris de les fàbriques de Gallifa

- 15** Padrons i matrícula de la contribució industrial. Núm. Exp. -. (1921-1977). U.I. 940. (AMLMV).
- 16** Padrons i matrícula de la contribució industrial. Núm. Exp. -. (1921-1977). U.I. 940. (AMLMV).
- 17** Padrons i matrícula de la contribució industrial. Núm. Exp. -. (1962-1984). U.I. 981. (AMLMV).
- 18** Padrons i matrícula de la contribució industrial. Núm. Exp. -. (1962-1984). U.I. 981. (AMLMV).





Les companyies Gallifa-Rierola, Rierola-Puigcerinanell i Rierola Albó (1890-1919)

Des d'un inici les fàbriques de Gallifa van estar molt lligades a un dels masos més importants de les Masies de Voltregà i al qual deuen el nom: el mas Gallifa. Els seus propietaris s'havien convertit en una de les famílies amb més pes econòmic i part dels seus ingressos provenien de l'activitat agrícola i ramadera. El 1880 l'hereu del mas Gallifa, Pau Gallifa Espadamala, va decidir utilitzar un emplaçament de la seva propietat situat a la llera del Ter per construir-hi unes noves fàbriques tèxtils. D'aquesta manera, sense deixar l'activitat agrícola, el mas Gallifa es va convertir també en promotor de l'activitat industrial del Voltreganès¹⁹.

A més de ser el propietari del nou emplaçament industrial, Pau Gallifa es va convertir en membre i fundador de la nova companyia Gallifa Rierola, que va ser la primera a operar a les fàbriques de Gallifa. Es tractava d'una associació entre Pau Gallifa i Josep Rierola Albó, establert al municipi de Gurb, juntament amb altres petits inversors²⁰. El paper de Josep Rierola al sector de la indústria tèxtil d'Osona no es va limitar a les fàbriques de Gallifa, sinó que el 1913 constava com a membre de la societat Almeda, Sindreu i Cia que ocupava una de les fàbriques de la colònia Vila-seca a Sant Vicenç de Torelló. Durant quatre anys Rierola Albó va compaginar les dues empreses fins que l'any 1917 els propietaris de la fàbrica de Vila-seca van posar fi a l'arrendament²¹.

El 1904 es va produir un canvi en el nom de la companyia de manera que Gallifa-Rierola va ser substituït pel de Rierola - Puigcerinanell y Compañía que es va mantenir fins el 1916²². Aquests canvis de noms semblen indicar que Pau Gallifa va deixar de ser un dels principals socis accionistes de l'empresa i tan sols hi va quedar vinculat com a propietari d'una part del patrimoni, per la qual cosa en rebia un arrendament. Contràriament, el nom que va adquirir rellevància dins la companyia va ser el de Puigcerinanell. No se sap del cert a qui corresponia aquest cognom però de les diferents hipòtesis, ens decantem per la que indica que podria tractar-se de Josep Poquí Puigcerinanell que en aquells moments era un dels membres de la família del mas el Poquí de Manlleu²³. La



El mas Gallifa a l'actualitat. Procedència: Mapes de patrimoni cultural de la Diputació de Barcelona.

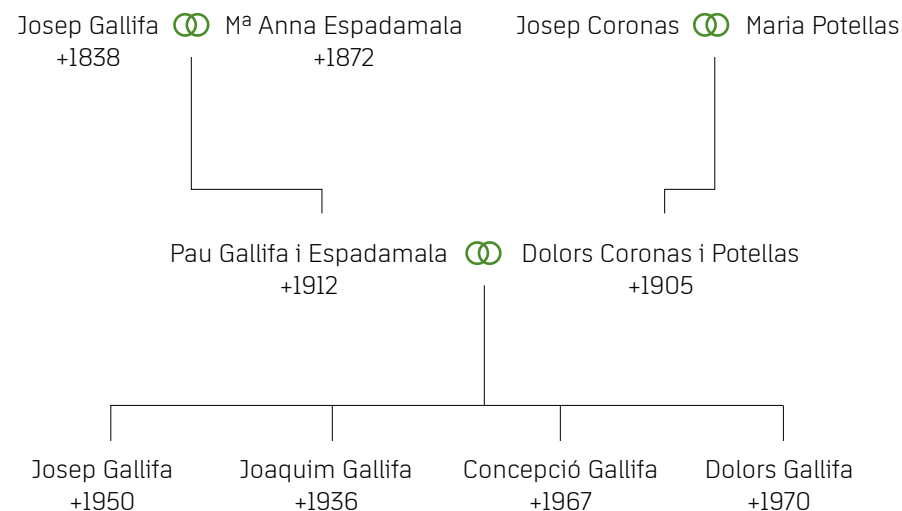
19
Inscripcions de propietat d'Hilatures Voltregà (Registre de la Propietat d'Osona).

20
Padrons i matrícula de la contribució industrial. Núm. Exp.-. (1921-1977). U.I. 940. (AMLMV).

21
Comissió de Festes de la Colònia Vilaseca. *Vilaseca, cent anys d'Història*. Torelló: Impremta Puig-Sant Feliu, 1983, p. 17.

22
Padrons i matrícula de la contribució industrial. Núm. Exp.-. (1921-1977). U.I. 940. (AMLMV).

23
Fons familiar de la família Poquí.



fi de la societat va arribar el 1917 i a partir d'aquell moment Josep Rierola va quedar com a únic industrial al capdavant de la fàbrica. La producció es va mantenir durant quatre anys sota la raó social Rierola Albó, però el canvi havia estat substantiu: de 10.090 fusos s'havia passat a 2.310²⁴ i, per tant, la producció de la fàbrica s'havia reduït considerablement.

Les companyies Font, Viquer y Pascual i Baqué, Viquer, Espauella (1910 – 1919)

La *fàbrica nova* es va posar en funcionament el 1910, vint anys després que la seva veïna, i la companyia que la va impulsar va ser Font, Viquer y Pascual²⁵. Els orígens i composició d'aquesta companyia són bastant incerts i només es coneix la trajectòria d'una de les famílies accionistes: els Viquer. Es tractava, d'una família que al segle XVIII es dedicava a la producció i venda de draps de llana a Sant Hipòlit de Voltregà. Segons consta, el 1787 disposaven d'una botiga de teixits al carrer de la Carnisseria²⁶, que actualment correspon al carrer Mossèn Jacint Verdager²⁷, al centre històric de Sant Hipòlit. Als inicis del segle XIX Anton Viquer va abandonar els teixits de llana pels teixits i fils de cotó, una carrera que sembla que li va ser prolífica ja que el 1819 va arribar a ser membre de la Junta Particular de Comerç de Barcelona. Al marge d'aquest fet, durant generacions els Viquer van seguir participant en l'activitat econòmica del Voltreganès fins que el 1910 fundarien Font, Viquer y Pascual juntament amb altres industrials²⁸.

Tal com s'ha esmentat anteriorment, el 1913 va tenir lloc un canvi de noms dins la companyia i es va donar pas a Baqué, Viquer, Espauella y Compañía. A través d'aquest canvi de socis es pot veure que els Viquer van ser els únics que es van mantenir com a inversors majoritaris. Semblaria doncs que en els cas de la família Viquer existiria una certa continuïtat i relació entre l'activitat manufacturera dels paraires del segles XVII i XVIII i la nova activitat tèxtil industrial. No es coneix quan es va produir la dissolució definitiva de la societat, però la seva presència a Gallifa cessà l'any 1919²⁹.



Josep Poquí Puigserinanell i Concepció Albó Coronas amb dotze dels seus fills. Procedència: Guillem Ramos-Poquí.
<https://www.ramos-poqui.com/poqui/>

²⁴ Padrons i matrícula de la contribució industrial. Núm. Exp.-. (1921-1977). U.I. 940. (AMLMV).

²⁵ Padrons i matrícula de la contribució industrial. Núm. Exp.-. (1921-1977). U.I. 940. (AMLMV).

²⁶ SERRALLONGA, Joan (2000). *Op. Cit.*, p. 19.

²⁷ ANGLADA, Emilia. *Noms propis del Voltreganès*. Vic: Eumo Editorial, 2008, p. 42.

²⁸ Padrons i matrícula de la contribució industrial. Núm. Exp.-. (1921-1977). U.I. 940. (AMLMV).

²⁹ Padrons i matrícula de la contribució industrial. Núm. Exp.-. (1921-1977). U.I. 940. (AMLMV).

El taller de Can Rovira

El taller de Can Rovira va ser l'altra empresa que va ubicar la seva activitat a les fàbriques de Gallifa. S'hi fabricaven teles de cotó i l'inici de la seva activitat queda constatada a partir de 1890³⁰. Tot i això, tenint en compte la tradició tèxtil de la família Rovira no es descarta que el taller ja estigués funcionant anys abans o en un altre emplaçament. La família Rovira provenia de Camprodon, però des del segle XVII s'havien instal·lat a Sant Hipòlit com a paraires. De fet el 1820 eren uns dels principals contribuents de la localitat i eren membres del gremi del Comú de Voltregà³¹.

30
Padrons i matrícula de la contribució industrial. Núm. Exp.-. (1921-1977). U.I. 940. (AMLMV).

31
SERRALLONGA, Joan (2000). *Op. Cit.*, p. 174.

Sembla, doncs, que els Rovira, igual que la família Viquer o els Moreta, per citar alguns exemples que hem tractat, tenien arrels en l'antiga tradició manufacturera tèxtil de Sant Hipòlit i que, malgrat les crisis i els canvis, havien mantingut l'activitat fins a convertir-se en industrials del segle XIX. Durant els anys que van estar establerts a les fàbriques de Gallifa van operar sota la raó social de Juan Rovira y Compañía, un nom que va anar canviant a mesura que l'empresa va passar a mans dels diferents hereus. Tant és així que el 1915 va desaparèixer la companyia per passar a ser Mariano Rovira qui es posava al capdavant del taller en solitari³².

32
Padrons i matrícula de la contribució industrial. Núm. Exp.-. (1921-1977). U.I. 940. (AMLMV).



La nau de Can Rovira poc abans del seu enderrocament



Nau de la fàbrica vella quan era enderrocada



Hilaturas Voltregà, S.A. (1920 – 1995)

Un dels grans canvis que van experimentar les fàbriques de Gallifa va ser la dissolució, el 1920, de les companyies Baqué, Vigner, Espauella i Rierola Albó que fins llavors hi havien operat. Aquest fet va donar pas a una nova etapa amb l'arribada de dues noves societats anònimes: Hilaturas Voltregà, S.A. i Hilaturas Marquet, S.A.. Inicialment els edificis de les dues fàbriques van ser contrets en qualitat d'arrendament al mas Gallifa i no va ser fins més endavant que les dues empreses van assolir-ne la propietat definitiva³³, al marge del taller de Can Rovira que es va mantenir en la condició de llogater.

Hilaturas Voltregà, S.A. es va fundar el 15 d'abril de 1920 i va instal·lar la producció de fil a la *fàbrica vella*, mentre que el seu domicili social es va establir al carrer Casp, número 8 de la ciutat de Barcelona³⁴. El seu capital inicial era de 3.230.000 pessetes i el seu objectiu era *“la fabricación de Hilados y torcidos de algodón, así como de toda clase de operaciones que directa o indirectamente se relacionen con dicha industria, pudiendo adquirir y enajenar toda suerte de bienes inmuebles y derechos reales y dedicar-se a cualquier operación de licito comercio que acordase el Consejo de Administración”*³⁵.

33

Inscripcions de propietat d'Hilaturas Voltregà (Registre de la Propietat de Vic).

34

Padrons i matrícula industrial. Núm. Exp.-. (1962 1984). U.I. 981. (AMLMV).

35

Estatuts fundacionals de la societat Hilaturas Voltregà, S.A. (Registre Mercantil de Barcelona).

36

Estatuts Fundacionals de la societat Hilaturas Voltregà, S.A. (Registre Mercantil de Barcelona).

37

Estatuts Fundacionals de la societat Hilaturas Voltregà, S.A. (Registre Mercantil de Barcelona).

La societat anònima d'Hilaturas Voltregà, S.A. estava formada per diferents socis que a canvi del seu capital obtenien accions que donaven dret a la propietat de l'actiu social, a la distribució dels beneficis obtinguts i a una participació en les decisions en funció del capital desemborsat. Al mateix temps, això implicava una submissió als dictàmens dels estatuts i als acords de les Juntes Generals d'Accionistes i del Consell d'Administració – els dos òrgans de poder i decisió de la societat³⁶. Els primers inversors de la societat van ser Josep Mateu Batlles, Salvador Marsal Pons, Manel Román Salamero, Manel Albiol Aguilera i Josep Rierola Albó³⁷. Tots provenien de Barcelona, a excepció de l'últim que provenia de Gurb. Una de les raons que explicaria el lligam d'aquesta societat a les Masies de Voltregà és el fet que l'antic industrial de les fàbriques de Gallifa, Josep Rierola, que havia actuat sota la raó social Gallifa-Rierola i més tard de forma individual, ara esdevenia membre actiu



de la nova empresa Hilaturas Voltregà, S.A., tal com s'ha esmentat anteriorment.

La societat Hilaturas Voltregà, S.A. s'organitzava a través de la Junta General d'Accionistes, el Consell d'Administració i el gerent. En aquest cas va ser Salvador Marsal qui, el 1920, va assumir aquesta tasca i d'aquí que esdevingués la cara més familiar per a tots els treballadors de les fàbriques. A més de Marsal com a gerent, el Consell d'Administració estava constituït per Josep Mateu, president; Josep Rierola, secretari i Joan Yorba i Manel Román, vocals. La rellevància que va adquirir Salvador Marsal Pons dins d'Hilaturas Voltregà no només vingué determinada pel seu càrrec de gerent, sinó per subscriure una gran part de les accions, que van ser pagades amb el valor dels immobles de la colònia Marsal – també coneguda com Ca la Fou-, una fàbrica-colònia situada al municipi de Cabrera d'Anoia – propietat de la família Marsal des de feia dècades³⁸.

Interior d'una de les naus de la *fàbrica vella* a la dècada de 1970. Autor: Josep Maria Castells Musachs – Arxiu família Musachs.

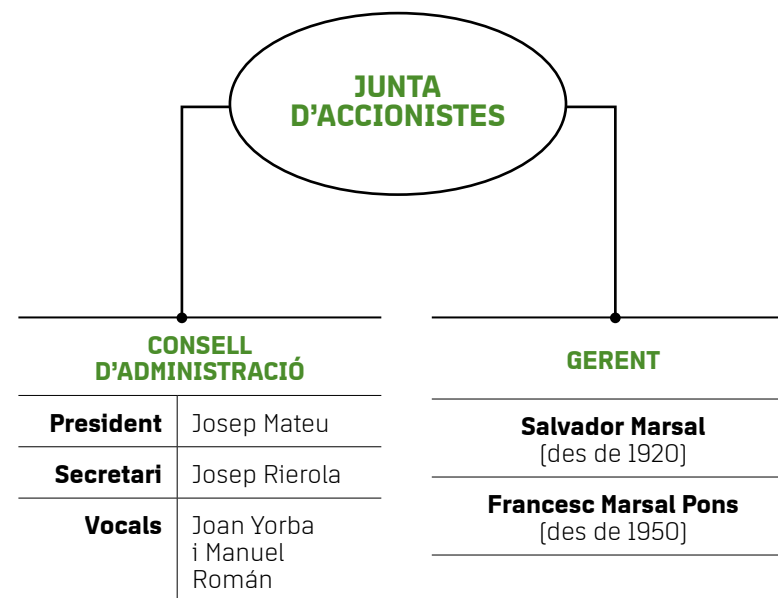
38

Estatuts Fundacionals de la societat Hilaturas Voltregà, S.A. (Registre Mercantil de Barcelona).



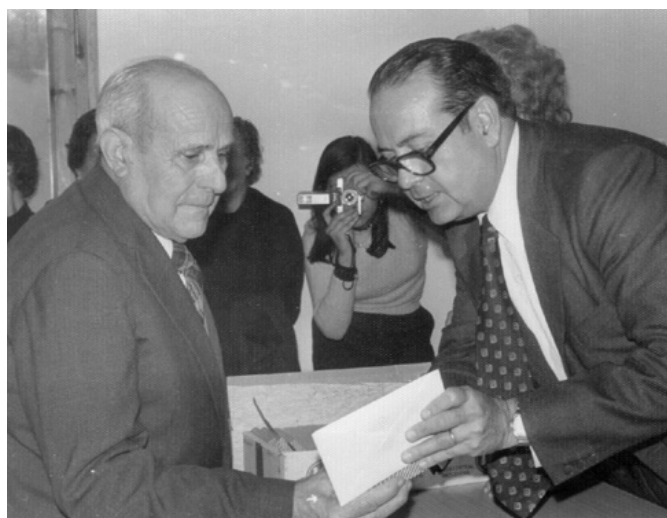
Salvador Marsal Regad, fent entrega d'un reconeixement a un dels treballadors jubilats de la fàbrica. Dècada de 1960. Autor i procedència: Diego García Sánchez

La defunció de Salvador Marsal Pons el 1940 va implicar un canvi en la gerència que va ser assumida per Josep Roig Botey i també va comportar la incorporació de molts membres de la família Marsal com a accionistes de la societat. La seva vídua, Maria del Pilar Regad Garcia, va esdevenir representant de la societat i presidenta del Consell d'Administració juntament amb dos dels seus fills, Josep Eduard Marsal Regad i Salvador Marsal Regad, que ho van fer en qualitat de vocals. Poc abans de la seva mort, Marsal Pons havia concedit el poder d'apoderat de la companyia al seu germà Francesc Marsal Pons, el qual va ser el gerent a partir de 1950 i responsable de les activitats socials a partir de 1953 juntament amb Josep Eduard Marsal i Salvador Marsal (fill). Aquest últim va ser qui el 1968 va assumir les funcions que antigament havien recaigut damunt del seu pare i va esdevenir la cara més visible del conjunt dels propietaris durant la segona meitat del segle passat. De fet, per a molts treballadors de les fàbriques de Gallifa, Salvador Marsal Regad va encarnar la figura de l'«amo»³⁹ igual com s'havia produït amb el seu pare. En qualsevol cas la família Marsal va exercir un poder prominent dins la companyia i és que, tal com es pot veure en la taula d'accions, a partir de la segona meitat del segle XX pràcticament tot el capital amb què se sustentava l'empresa provenia dels Marsal.⁴⁰



REPARTIMENT DE LES ACCIONS D'HILATURAS VOLTREGÀ, S.A.	
ACCIONISTES	NÚMERO D'ACCIONS
Francesc Marsal Pons	1.420
Josep Eduard Marsal Regad	1.210
Josep Roig Botey	222
Mercè Marsal Pons	70
Josefa Marsal Pons	32
Josep Vidal	34
Maria Teresa Marsal Regad	1.114
Maria del Pilar Regad Garcia	430

Repartiment de les accions d'Hilaturas Voltregà. Elaboració pròpia a partir dels estatuts fundacionals de la societat consultats al Registre Mercantil.



³⁹ Informació extreta dels reculls de memòria oral.

⁴⁰ Estatuts fundacionals de la societat Hilaturas Voltregà, S.A. (Registre Mercantil de Barcelona).



Hilaturas Marquet, S.A. (1923 – 1995)

L'altra gran empresa que va formar part de les fàbriques de Gallifa va ser Hilaturas Marquet, S.A. que, a partir de 1923, va posar-se al capdavant de la *fàbrica nova*. Aquesta companyia es va constituir el 18 de juliol de 1921 a Barcelona i el seu funcionament era igual que en el cas d'Hilaturas Voltregà S.A. La finalitat era la mateixa, la fabricació de filats de cotó, i el domicili social també es va establir a Barcelona, en aquest cas al carrer Ausiàs March número 10⁴¹. Inicialment Hilaturas Marquet es va fundar amb l'objectiu d'instal·lar una filatura de cotó a Manresa, però el 1923 es va optar per traslladar la maquinària a un edifici amb salt d'aigua per abaratir el consum d'energia elèctrica. Es tractava de les fàbriques de Gallifa i així s'establia a la documentació: «Para ello se arrendó el edificio fábrica y salto de agua, propiedad de Don José Gallifa Coronas, sito en el paraje denominado

⁴¹
Estatuts fundacionals de la societat Hilaturas Marquet, S.A. (Registre Mercantil de Barcelona).

«*Fàbrica nova* de Gallifa» del termino municipal de les Masies de Voltregà, en el qual havia ja funcionado una hilatura de algodón desde finales del siglo pasado»⁴².

La majoria del capital de la companyia – inicialment format per 3.230.000 pessetes –provenia d'accionistes establerts a Barcelona i vinculats al món de la indústria i de la banca, alguns dels quals eren força coneguts dins d'aquell àmbit. Aquest era el cas d'Alfons Par Tusquets, nascut en una família burgesa catalana dedicada a la indústria tèxtil del cotó. Era el president del Centro Algodonero de Barcelona, tesorero del Centro de Fomento de Piedad, membre de la Real Academia de las Buenas Letras i membre fundador de l'Associació Wagneriana de Barcelona - un dels tants cercles de l'alta societat de l'època -. També era el cas de Jacob Garcia Blanco, gerent de la Societat Riva y Garcia, banca que es va fer amb el control de les indústries Riva de

⁴²
Expedient de qualificació i concessió de llicència definitiva per a l'exercici d'activitats Núm. 4. (AMLMV).



Ramat de xais de Cal Manco i el seu pastor passant pel camí que voreja les fàbriques de Gallifa. La façana del fons correspon a la *fàbrica nova* d' Hilaturas Marquet. Autor: Josep Maria Castells Musachs – Arxiu família Musachs.

RELACIÓ D'ACCIONISTES D'HILATURAS MARQUET, S.A.

Joan Marquet Oterill [Barcelona]

Antoni Gomis Perales [Barcelona]

Angel Esteve Rorell [Guisona]

Jacob García Blanco [Barcelona]

Alfons Par Tusquets [Barcelona]

Josep Maria Creixell Batlle [Barcelona]

Josep Torra Closa [Barcelona]

Jaume Oliveras Mateu [Manresa]

Josep Ferrer Esplugas [Santa Coloma de Queralt]

Antoni Alsina Coll [Manresa]

Relació dels accionistes de Hilaturas Marquet a partir dels estatuts fundacionals de la societat consultats al Registre Mercantil.



les Masies de Voltregà a principis del segle XX⁴³; o de Josep Maria Creixell, gerent de la societat Algodones Creixell, S.A., situada a la colònia fabril de Pernau a Campdevànol. A banda de la Junta General d'Accionistes la gestió de la companyia requeia a mans d'un Consell d'Administració, format per set dels accionistes esmentats, i per Josep Antoni Gomis Perales com a president de la societat. Inicialment la gerència va ser assumida per Joan Marquet, amb una remuneració de 30.000 pessetes⁴⁴.

43

CASAS, Pere. «Més que una fàbrica. Can Riva i l'exemple d'una colònia dispersa». *Revista d'Etnografia de Catalunya*, 2006, núm. 28, p. 6.

44

Estatuts fundacionals de la societat Hilaturas Marquet, S.A. (Registre Mercantil de Barcelona).

45

Estatuts fundacionals de la societat Hilaturas Marquet, S.A. (Registre Mercantil de Barcelona).

Hilaturas Marquet es va convertir en la veïna d'Hilaturas Voltregà i a partir de llavors els vincles entre aquestes dues societats es van anar estrenyent. Cal esmentar que Antònia Marsal – esposa de Joan Marquet i accionista de la companyia – estava emparentada amb Salvador Marsal Pons, membre important d'Hilaturas Voltregà, i qui, l'any 1926, va convertir-se en el gerent de la companyia. A més, a partir de la dècada de 1930 molts dels inversors d'Hilaturas Marquet van vendre les seves accions, bona part de les quals van anar essent adquirides per la família Marsal⁴⁵. D'aquesta

manera els Marsal van anar adquirint més poder econòmic i de decisió dins d'Hilaturas Marquet.

Si bé és cert que Hilaturas Voltregà i Hilaturas Marquet van mantenir la seva producció per separat i que oficialment funcionaven de forma independent, val a dir que en moltes ocasions Hilaturas Voltregà actuava en nom de totes dues. Això queda palès l'any 1961 en el procés de compra definitiva de les fàbriques i els terrenys propietat de Dolors Gallifa Coronas. Segons les escriptures, fins llavors les dues companyies s'havien mantingut en qualitat d'arrendament: «*La empresa que suscribe [Hilaturas Voltregà] es propietaria de la maquinaria instalada, siendo propiedad de los Sucesores de Don José Gallifa, los terrenos, edificios y salto de agua, así como los embarrados que mueven las maquinas*»⁴⁶. Després de tots aquells anys, finalment, Hilaturas Voltregà es convertia en la titular de la finca mentre que Marquet quedava només amb l'usdefruit de la *fàbrica nova* i amb una sola finca en propietat: la casa de La Torre, inscrita als terrenys del mas Colomer.



Interior d'una sala de la *fàbrica nova* a principis de la dècada de 1970. Concretament la sala de cardes i on encara es poden observar les corretges i embarrats que transmetien l'energia produïda per la turbina cap a les màquines. Autor: Josep Maria Castells Musachs – Arxiu Família Musachs.

La família Marsal

La família Marsal va tenir una gran rellevància en les societats Hilaturas Voltregà, S.A i Hilaturas Marquet, S.A. i, per tant, sembla oportú aprofundir en els orígens d'aquesta nissaga. Els seus orígens es troben a la comarca de l'Anoia on es dedicaven a l'ofici de traginers i a la fabricació de paper. A la primera meitat del segle XIX Salvador Marsal Bonastre va decidir fer el salt cap a la indústria tèxtil i, segons els registres de Capellades, el 1840 Marsal Bonastre comptava amb un total de 240 fusos⁴⁷. Entre el 1850 i el 1860 l'Anoia va experimentar una crisi de la filatura i molts industrials van decidir desplaçar les fàbriques a zones que permetessin l'aprofitament hidràulic. En aquest cas Marsal Bonastre va escollir el municipi de Capellades situat al congost entre Vallbona i Cabrera d'Anoia. Va ser sobretot Josep Marsal Muntal, fill de Salvador Marsal Bonastre, qui es va fer càrrec de la fàbrica que comptava amb 480 fusos de *mule-jenny* i 20 operaris⁴⁸. De fet, la fàbrica de Josep Marsal va ser una

46

Expedient de qualificació i concessió de llicència definitiva per a l'exercici d'activitats Núm. 4. AMLMV.

47

GUTIÉRREZ, Miquel. *Entre el cep i el cotó: treball, terra i fàbrica a Vallbona d'Anoia (1800-1936)*. Barcelona: Universitat de Barcelona, 2000, p. 263.

48

GRAELL, Guillem. *Història del Fomento del Trabajo Nacional*. Barcelona, 1911, pp. 448-449.



Panoràmica de la colònia Marsal de Vallbona d'Anoia a mitjan del segle XX. Fons Museu del Ter

de les més importants que hi va haver a Vallbona-Cabrera durant les dècades de 1840 i 1850.

La iniciativa de l'hereu dels Marsal no cessà i el 1854 s'associà amb Climent Genescà i Fluriachs per constituir la companyia Marsal y Genescà, amb un capital equivalent a 125.000 pessetes, i que va dur a terme la construcció de la colònia tèxtil de Ca la Fou - també coneguda amb el nom de Colònia Marsal- i que es situava al terme municipal de Cabrera d'Anoia. La nova fàbrica de Ca la Fou disposava de

2.000 fusos i 5 cardes el 1861 i s'havia convertit en la fàbrica de Vallbona i Cabrera amb més nombre de treballadors i la segona en capital. Durant les dècades següents la fàbrica va augmentar la producció, es va introduir maquinària nova com les contínues i una màquina de vapor de 20 CV i el 1894 es va constituir la societat Sebastián Marsal e Hijo, formada per Sebastià Marsal Coca i el seu fill Josep Marsal Pons⁴⁹. El 1920, sota la direcció de Salvador Marsal Pons – fill de Sebastià Marsal i germà de Josep Marsal- la companyia va decidir ampliar la seva capacitat i constituir la societat

⁴⁹ GUTIÉRREZ, Miquel (2000). *Op. Cit.*, p. 265.

FAMÍLIA MARSAL



Hilaturas Voltregà, S.A i posteriorment Hilaturas Marquet, S.A. Aquesta última va posar en funcionament la *fàbrica vella* i la *fàbrica nova* de Gallifa i a partir d'aquell moment totes les indústries anoiènques dels Marsal van passar a produir sota la mateixa raó social.

A l'octubre de 1939 Salvador Marsal Pons es va veure implicat en un cas d'*estraperlo*, en concret amb la venda fraudulenta de teixits. Durant les dècades de 1940 i 1950 la dictadura franquista perseguia l'objectiu d'assolir una autarquia econòmica a Espanya, és a dir, la creació d'un estat autònom i aïllat econòmicament. Per a això es van aplicar unes polítiques econòmiques molt restrictives que no permetien la importació de productes, un fet que va ocasionar un estancament econòmic, un augment de preus i una escassetat de productes. Això va donar lloc a pràctiques de contraban i de venda il·legal de productes, els quals sovint



es venien a preus molt elevats. Aquesta pràctica també se la va conèixer amb el nom d'*estraperlo*. Sembla que Salvador Marsal Pons va exercir aquesta pràctica i, tal com apuntava una notícia publicada al diari ABC del 19 d'octubre de 1939, va arribar a vendre teixits un 170% per sobre del seu valor⁵⁰.

A partir de la segona meitat del segle XX Salvador Marsal Pons va ser succeït pel seu fill, Salvador Marsal Regad, que va assumir la responsabilitat de les activitats econòmiques de la família. Com que amb la seva dona, Núria Duran Camps – filla del famós pintor Rafael Duran Benet-, no van tenir descendència, el seu nebot, Carlos Marsal, va agafar-li el relleu en el negoci.

Els propietaris Salvador i Carlos Marsal, saludant individualment els assistents a un acte dedicat als antics treballadors jubilats d'Hilaturas Marquet i Hilaturas Voltregà. Dècada de 1960. Autor i procedència: Diego García Sánchez

⁵⁰ "Cinco jueces especiales para tramitar la venta ilícita de tejidos". ABC Sevilla. 19/10/1939. P. 13.

NOTÍCIA SOBRE EL CAS D'ESTRAPERLO DE SALVADOR MARSAL PONS

Publicat al diari ABC, 19 d'octubre de 1939.

*"Parece ser que uno de los principales implicados en la venta de Tejidos a precios exorbitantes es Salvador Marsal Pons, como gerente de una casa de hilaturas, que comenzó ya en el mes de abril a vender géneros con un aumento del treinta por ciento, subida que se fue elevando a medida que transcurrieron los meses, hasta llegar al aumento de un ciento setenta por ciento sin hacerlo constar en factura. Otro negociante implicado es Tomás Roses, que compró algodón de ínfima calidad y luego vendió con enorme sobreprecio y además cooperaba en cuantas transacciones ilícitas se prestaban. Para concluir a la mayor rapidez posible los trámites previos a la celebración de los correspondientes Consejos de guerra han sido nombrados cinco jueces especiales. Con los Juzgados especiales actúa un funcionario del Banco de España, con fines puramente administrativas, en relación a las cuentas corrientes incautadas como consecuencia de la venta ilícita de Tejidos"*⁵¹.

La cooperativa i el tancament (1995-1997)

A partir de la dècada de 1980, tal com va succeir a la majoria de fàbriques tèxtils del Ter, les fàbriques de Gallifa van començar a patir una caiguda de la demanda i de la producció, cosa que va portar a una situació de crisi que es va allargar fins al juliol de 1990, moment en què Hilaturas Marquet i Hilaturas Voltregà van presentar suspensió de pagaments als jutjats de Barcelona. La primera tenia un passiu de 385.778.098 milions de pessetes i un actiu de 772.328.398 milions i tenia com a creditors a Juan Par y Cia i a Cotton, S.A.⁵². La segona presentava un passiu de 552.408.078 milions i un actiu de 819.221.206 milions i l'empresa barcelonina La Seda i la mateixa Hilaturas Marquet n'eren les creditores⁵³.

⁵¹ "Cinco jueces especiales para tramitar la venta ilícita de tejidos". ABC Sevilla. 19/10/1939. P. 13.

⁵² Estatuts Fundacionals de la societat Hilaturas Marquet, S.A. (Registre Mercantil de Barcelona).

⁵³ Estatuts Fundacionals de la societat Hilaturas Voltregà, S.A. (Registre Mercantil de Barcelona).



Les primeres mesures que es van presentar davant dels treballadors i dels sindicats UGT i CCOO el 12 de juny de 1990 proposaven la fusió de les dues societats, potenciar l'àrea comercial i l'acomiadament del 62% del personal –és a dir, eliminar 188 llocs de treball. Els sindicats van mostrar-se reticents a les propostes de la patronal ja que consideraven que el pla "no plantejava cap sortida per al deute de l'empresa"⁵⁴ i que les mesures eren excessives. Això va iniciar una fase de negociacions entre l'empresa i el Comitè que va donar lloc als acords definitius: l'acomiadament voluntari de 120 treballadors -un nombre més reduït que el que s'havia plantejat inicialment -, els quals cobrarien del Fons de Garantia i rebrien una indemnització de quinze dies per any d'antiguitat amb un mínim de 500.000 pessetes; es va determinar la suspensió temporal dels contractes per 175 dies; es va establir que en cas de tancament definitiu de l'empresa els treballadors tindrien les mateixes garanties

Concentració de treballadors i treballadores de Gallifa durant el procés de tancament de les fàbriques. Any 1995. Autor: Josep Maria Castells Musachs – Arxiu família Musachs.

⁵⁴ "Suspensió de pagaments i pla de viabilitat a Filaturas Marquet i Voltregà". Revista 0.97km2, juliol 1990, núm. 25.

que els afectats per l'acomiadament voluntari i, finalment, l'empresa es va comprometre a pagar tots els salaris del moment així com les pagues extraordinàries i les vacances.

Aquests acords no es van complir ja que el febrer de 1991 Marquet i Voltregà van al·legar tenir un deute de 700 milions de pessetes amb la Seguretat Social i Hisenda, a més de les indemnitzacions dels treballadors. Això va fer que molts treballadors que havien acceptat l'acomiadament voluntari es tornessin a reincorporar a la feina i alhora va accentuar les tensions entre la patronal, el Comitè d'Empresa i fins i tot entre els mateixos treballadors. Per alguns l'empresa havia aplicat una política de provocació per generar enfrontaments i malestar entre els treballadors i d'altres consideraven que era impossible que l'empresa pogués pagar els deutes i que calia pressionar per forçar-la a una nova negociació⁵⁵.

El 1995 les tensions i les negociacions sobre les condicions de l'acomiadament col·lectiu encara seguien. Una part dels treballadors es queixaven que l'empresa no volia pagar cap tipus d'indemnització i que només els oferia la paga mínima del Fons de Garantia Salarial. Paral·lelament, un grup de treballadors van proposar la constitució d'una cooperativa de treballadors per tal de continuar l'activitat de la fàbrica i mantenir els 110 llocs de treball que estaven en perill. Per tirar endavant la cooperativa era necessari que l'empresa hi aportés capital i per això un grup de treballadors van organitzar torns de guàrdia davant les fàbriques per evitar que desaparegués res. A més, el 7 de setembre del 1995 es va organitzar una concentració de 50 treballadors davant la seu de l'empresa a Barcelona mentre els seus representants negociaven amb la direcció⁵⁶.

A partir d'aleshores es va generar una divisió entre els treballadors: per una banda, hi va haver els treballadors que van deixar la tramitació de les seves indemnitzacions individuals a mans d'un gestor; per altra banda, hi va haver una part dels treballadors que van seguir les directrius marcades pel Comitè d'Empresa⁵⁷. Tot plegat no va evitar el tancament definitiu de les empreses Hilaturas Voltregà i Hilaturas Marquet l'octubre de 1995.

55
"Suspensió de pagaments i pla de viabilitat a Filaturas Marquet i Voltregà". *Revista 0.97km2*, juliol 1990, núm. 25.

56
"Els treballadors es manifesten davant la seu d'Hilaturas Voltregà a Barcelona". *La Marxa*, 08/09/1995.

57
Informació extreta dels reculls de memòria oral.

Va ser a partir d'aquell moment que va es va organitzar la cooperativa de treballadors formada per una vintena de treballadors que van posar les seves indemnitzacions com a capital inicial. La cooperativa funcionava a la *fàbrica vella* i la maquinària emprada era la que havia deixat Hilaturas Voltregà. Malgrat tot, la nova cooperativa va tenir només un parell d'anys de vida. La competitivitat dels productes tèxtils



provinents d'Àsia i Àfrica i el fet que la cooperativa comptava amb una maquinària envellida i poc productiva en va fer difícil la continuïtat⁵⁸. Tan és així que el 1997 la cooperativa es va dissoldre i amb el seu tancament va cessar per sempre l'activitat industrial que durant més d'un segle havia perdurat a les fàbriques de Gallifa.

Fotografia de la notícia publicada al diari *La Marxa* el 8 de setembre de l'any 1995 i que es feia ressò dels moments de tensió viscuts.

58
Informació extreta dels reculls de memòria oral.

LA PRODUCCIÓ

El tèxtil – tant fil com teixits - va ser sempre el producte de les fàbriques de Gallifa, des de l'obertura fins el tancament definitiu el 1997. Aquesta continuïtat va estar subjecta a modificacions, a augments i descensos dels nivells de producció, a la introducció de nous mètodes de treball i matèries primeres i cada fàbrica – *la nova*, *la vella* i *can Rovira* – va tenir les seves particularitats. Malgrat tot, si ens fixem en els nivells de producció, en conjunt, les fàbriques de Gallifa van ser sempre de mida mitjana, amb relació al context industrial territorial.

La producció en xifres

Com ja s'ha assenyalat anteriorment, es podria dir que les *fàbriques de Gallifa* van experimentar una primera etapa que aniria de 1890 fins el 1919 i que va estar marcada per l'establiment de les companyies Gallifa-Rierola, el 1890, i més tard de Rierola-Puigcerinà, a la *fàbrica vella*, i per l'establiment, el 1910, de les companyies Font, Viguer y Pascual i més tard Baqué, Viguer, Espulella i Cia a la *fàbrica nova*. Convé destacar que les dades de producció de les dues fàbriques durant aquesta etapa s'han



Araceli Liévana, a la dècada de 1950, a les contínues de Gallifa. Vesteix amb la seva roba i un davantal, ja que les bates no van arribar fins una dècada després.
Autor: Diego García. Procedència: Araceli Liévana.

trobat quantificades en nombre de fusos. El que no s'ha pogut identificar és si es tractava de fusos de *selfactina* o de *contínua* i és que durant els anys en què va durar aquesta primera etapa de les *fàbriques de Gallifa*, en moltes indústries tèxtils, es van substituir les antigues màquines de filar, conegudes amb el nom de *selfactines*, per unes de més modernes i productives conegudes com a *contínues*.

Desconèixer aquesta dada dificulta les estimacions que es puguin fer sobre la quantitat de fil produït diàriament, ja que la producció de les contínues podia arribar a triplicar la de les anteriors. Així doncs, el 1890, la companyia Gallifa-Rierola (la *fàbrica vella*) comptava amb 4.000 fusos⁵⁹. En cas que es tractés de fusos de *selfactina* hauria implicat uns 37.800 metres aproximats de fil al dia, suposant que la fàbrica treballava amb dos torns de deu hores cadascun. En cas que s'hagués tractat de fusos de *contínua* la producció de fil hauria pogut arribar a uns 120.000 metres diaris i el nombre aproximat de treballadors seria de 73. Malgrat que no ho puguem saber amb certesa el més probable, sobretot si tenim en compte la realitat d'altres fàbriques tèxtils d'aquest territori, és que durant aquests anys de la primera etapa la majoria de les màquines de filar de les *fàbriques de Gallifa* fossin *selfactines* i és per aquest motiu que els càlculs de la producció s'han fet seguint aquest supòsit.

59

Padrons i matrícula de la contribució industrial. Núm. Exp. - . (1964 1964). U.I. 939. (AMLMV).

60

ENRECH, Carles. *Indústria i ofici: conflicte social i jerarquies obreres a la Catalunya tèxtil (1881-1923)*. Barcelona: Universitat Autònoma de Barcelona, 2005.

61

BENAU, Josep M.; CALVET, Jordi; DEU, Esteve. *Indústria i ciutat: Sabadell (1800-1980)*. Barcelona: Fundació Bosch i Cardellach / Publicacions de l'Abadia de Montserrat, 1994, pp.105-106.

DE SELFACINES I CONTÍNUES

A la zona del Ter, a finals del segle XIX i a principis del segle XX, va tenir lloc la substitució de les màquines de filar conegudes com a *selfactines* per les anomenades *contínues*, que permetien augmentar la productivitat i reduir la mà d'obra. Aquest va ser un procés progressiu i per tant aquestes màquines en algunes fàbriques van coexistir. De fet, el 1907 el percentatge de contínues de filar respecte del total de maquinària de filar a Espanya era del 60%, cosa que indica que aquell any 1890 s'estava vivint el procés de substitució.⁶⁰

Una selfactina contenia un total de 600 fusos i implicava el treball de tres obrers - un filador, un nuador i un metxer - i produïa de quatre a cinc metres de fil per minut.

Contràriament les contínues contenien uns 400 fusos per màquina, però es tractava d'una màquina més ràpida i més mecanitzada que requeria el treball de dues filadores i que triplicava la producció de les selfactines.⁶¹

Malgrat que en el cas de les fàbriques de Gallifa no hem documentat cap conflicte per la substitució de selfactines per contínues, sí que va ser especialment intens i violent en aquesta zona del Ter a finals del segle XIX i principis del segle XX.⁶²

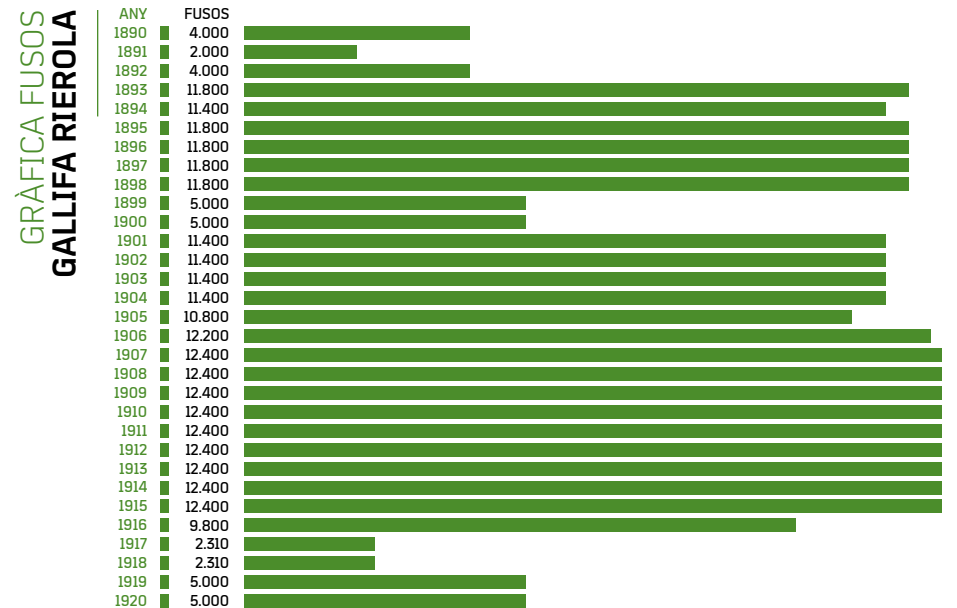
La producció de la *fàbrica vella* va anar en augment i l'any 1893 el nombre de fusos es va pràcticament triplicar fins a arribar a un total d' 11.800⁶³, una xifra que es va mantenir fins el 1899 en què va experimentar una davallada. Segurament la causa va ser la independència de Cuba i les Filipines, que fins llavors havien estat colònies espanyoles i uns mercats importants on vendre els productes espanyols. La recuperació va ser ràpida i el 1901 es va tornar als nivells

62

BAYÓN, Emili. "Pobles-fàbrica i fàbriques-poble: el patrimoni industrial del Ter mitjà" a FRAGUELL, Rosa M.; LLUSSÀ, Rafel; RIBAS, Anna, (eds). *Nous usos per antics espais industrials*. Girona: Universitat de Girona, 2003, pp. 163 - 169.

63

Padrons i matrícula de la contribució industrial. Núm. Exp. - . (1964 1964). U.I. 939. (AMLMV).



Gràfica d'elaboració pròpia a partir de les dades de les Matricules Industrials de les Masies de Voltregà (1881-1920). AMLMC.



de producció anteriors a la crisi de les colònies i, de fet, es va iniciar un creixement notable ja que el 1910 s'estima que a la *fàbrica vella* s'haurien arribat a produir 111.000 metres al dia i que hauria comptat amb uns 220 treballadors⁶⁴.

En aquell mateix any 1910 es va posar en funcionament la *fàbrica nova* amb la raó social Font, Viquer, Pascual. Entre el 1910 i el 1914 el nombre de fusos va estar a l'entorn dels 8.000⁶⁵, cosa que implicaria una producció de 75.600 metres de fil diari i un nombre aproximat de 136 treballadors, mentre que el 1915 els fusos van augmentar a 12.000⁶⁶ i per tant s'hauria arribat als 113.000 metres de fil al dia, amb uns 210 treballadors. Aquest augment a partir de 1915 s'explicaria per l'esclat de la Primera Guerra Mundial a Europa. Aquest conflicte va aturar la indústria dels països implicats, la qual cosa va beneficiar l'economia dels països neutrals com Espanya. Així doncs, les fàbriques catalanes es van convertir en una de les principals proveïdores de productes tèxtils a Europa i això explicaria l'augment de producció de la *fàbrica nova*. Contràriament, les dades assenyalen que la *fàbrica vella* no va experimentar aquest impuls econòmic causat per la Primera Guerra Mundial.

Així doncs, entre el 1915 i el 1920 es va passar de 12.400 fusos a 5.000, una caiguda de la qual és difícil determinar les causes, però que podria estar relacionada amb la

dissolució de la companyia Rierola, Puigserinanel i Cia que va ser continuada per Josep Rierola Albó com a únic accionista. Malgrat la dissolució de les companyies l'any 1920, les fàbriques de Gallifa van configurar-se com una fàbrica amb uns nivells de producció semblants als d'altres filatures del Ter.

El 1920 es podria assenyalar com l'inici d'una segona etapa per a les fàbriques de Gallifa amb l'establiment de l'empresa Hilaturas Marquet, S.A. a la *fàbrica nova* i de l'empresa Hilaturas Voltregà, S.A. a la *fàbrica vella*. La manca de documentació fa difícil determinar amb exactitud els nivells de producció que van assolir les dues fàbriques durant els anys d'aquesta segona etapa fins el 1995. És un període ampli on segur que va haver-hi moltes transformacions, però no hem trobat la documentació que permeti comprovar aquests canvis. Tanmateix, alguns treballadors que van ser a les fàbriques de Gallifa durant la segona meitat del segle XX han ofert dades aproximades que assenyalen que en els moments de major prosperitat cada fàbrica podia arribar a disposar de 200 treballadors aproximadament. Segons els mateixos informants, tot i que el tipus de maquinària i les inversions a les dues fàbriques eren semblants, la producció d'Hilaturas Voltregà, S.A era lleugerament superior⁶⁷.

Tot i que no es conserven documents que ho acreditin, molts dels treballadors recorden que la introducció de nova maquinària a les fàbriques de Gallifa va millorar la productivitat no va tenir lloc fins a la dècada de 1970 aproximadament. Malgrat que es va tractar d'una renovació tardana, va implicar la incorporació de noves bobinadores a la secció dels *ovillers*, que eren màquines més eficients que les seves predecessores. Durant aquells anys la secció de la filatura també es va modernitzar i la millora principal va ser a les contínues, concretament a l'estiratge, amb l'arribada de les màquines PK alemanyes, que en va millorar la productivitat⁶⁸. Tanmateix, Gallifa no disposava d'un sistema que permetés explotar aquesta nova maquinària al cent per cent ja que les contínues i l'eix lineal eren molt antics i tan sols podien arribar a 11.000 voltes mentre que en d'altres fàbriques podien arribar a 14.000 i 16.000 voltes. A les metxeres la modernització també es va fer efectiva i l'antiga maquinària

67 Informació extreta dels reculls de memòria oral.

68 El testimoni de dos mecànics que van treballar a Hilaturas Voltregà entre les dècades de 1960 i 1980 permet explicar els canvis mecànics introduïts durant aquests anys, i posen especial èmfasi en les màquines popularment conegudes com "slafords" i que es van introduir a la secció dels *ovillers*.

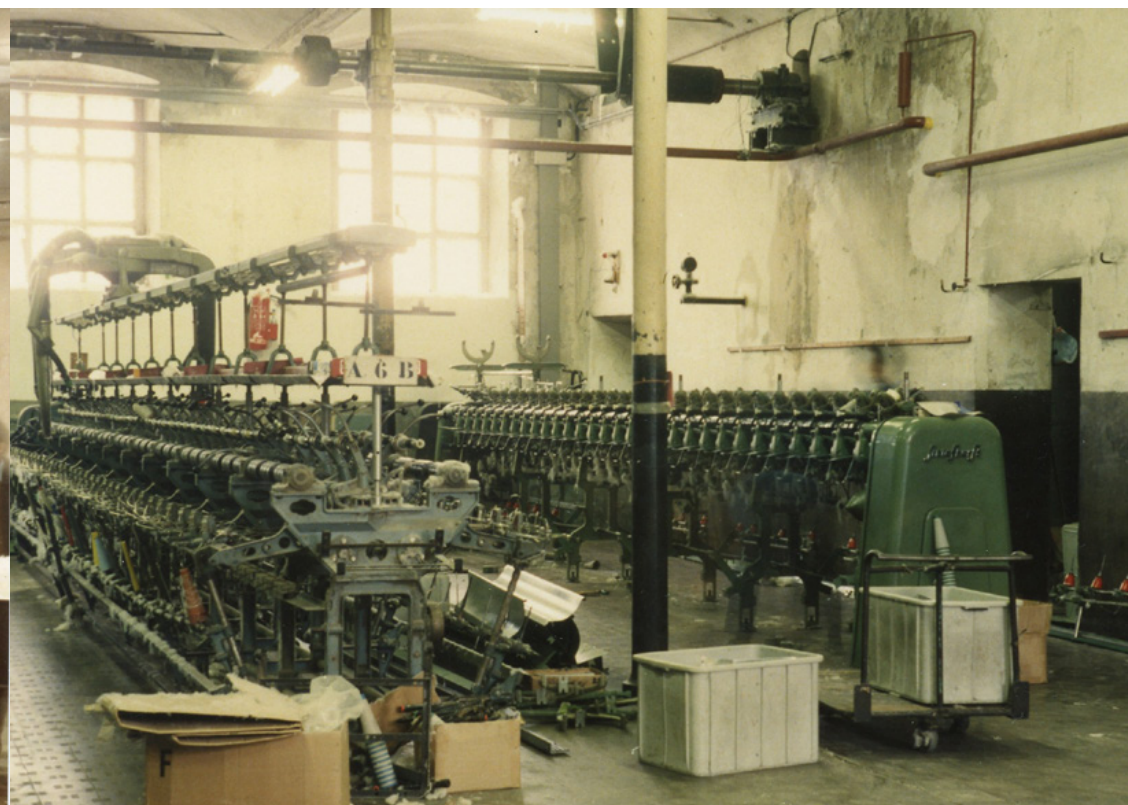
64 Estimació feta a partir de les dades de Padrons i matrícula de la contribució industrial. Núm. Exp. - . (1964 1964). U.I. 939. (AMLMV).

65 Padrons i matrícula de la contribució industrial. Núm. Exp. - . (1964 1964). U.I. 939. (AMLMV).

66 Padrons i matrícula de la contribució industrial. Núm. Exp. - . (1964 1964). U.I. 939. (AMLMV).



Gràfica d'elaboració pròpia a partir de les dades de les Matrícules Industrials de les Masies de Voltregà (1881-1920). AMLMC.



Inici del procés de filatura a Hilaturas Marquet. En primer terme el cotó i al fons els batans. Autor: Josep Maria Castells Musachs – Arxiu família Musachs

va ser substituïda per les metxeres de la marca *Sacco-Lowell*⁶⁹. Finalment, alguns dels testimonis també destaquen que l'any 1988 es va introduir l'anomenada gasejadora, que cremava les petites fibres sobrants per tal que quedés un fil més fi i més ben acabat⁷⁰.

Els bons anys de la productivitat van passar i el tèxtil català va iniciar una davallada que a la dècada de 1990 va portar al tancament d'una gran quantitat de fàbriques tèxtils. Aquesta crisi també va afectar les fàbriques de Gallifa que ja a finals de la dècada de 1980 havien començat a minvar l'activitat. Amb la dissolució de les companyies Hilaturas Marquet, S.A. i Hilaturas Voltregà, S.A. es va posar fi a la producció de les fàbriques a excepció de la *fàbrica vella* que va seguir funcionant fins el 1997 a través de la cooperativa de treballadors de Gallifa que

69
Informació extreta dels reculls de memòria oral.

70
Informació extreta dels reculls de memòria oral.

s'havia organitzat arran del tancament de les empreses i que ja hem explicat amb anterioritat

En relació amb la producció falta valorar el paper del taller de Can Rovira que, tal com s'ha indicat anteriorment, va estar en funcionament entre el 1890 i el 1980 de forma paral·lela a la *fàbrica nova* i a la *fàbrica vella* i que, en aquest cas, produïa teixits. No s'han trobat dades de la quantitat de teixits que es produïen en aquest taller però, a les matrícules industrials consultades hi consta la relació de maquinària de què disposava entre el 1890 i el 1920. Segons aquesta documentació, durant els primers anys Can Rovira va operar amb dos telers i per tant sembla que es tractava d'un centre productiu encara molt incipient que, per la poca maquinària de què disposava, fa difícil de catalogar-la com a fàbrica.

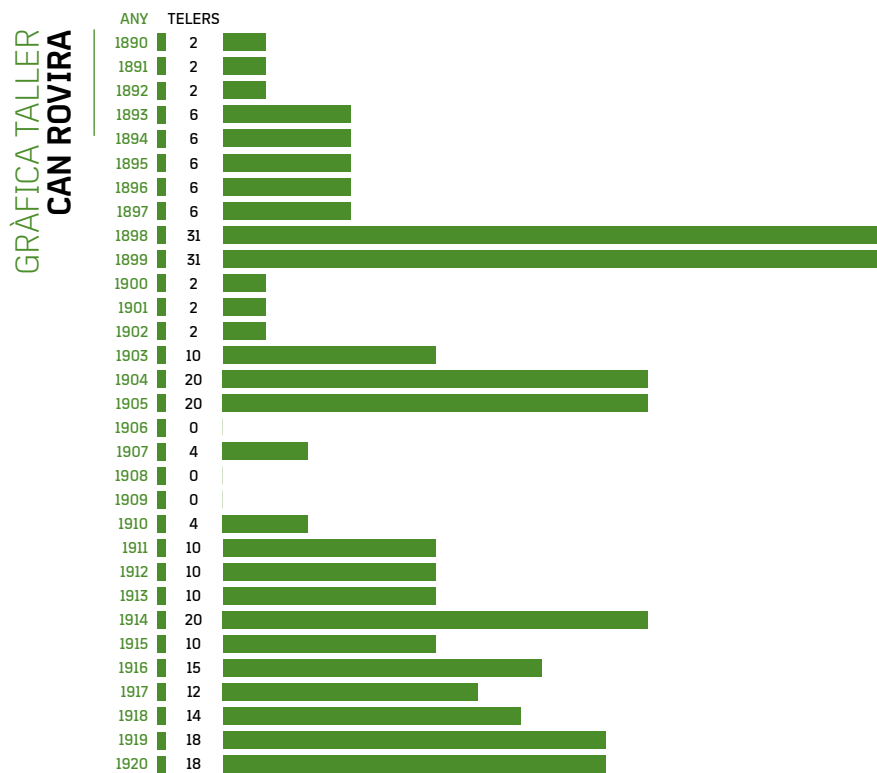
Una de les innovacions més destacades a la dècada de 1970 va ser la introducció de les bobinadores alemanyes de la marca Schlafhorst. En aquest cas es trobaven a la segona planta de la nau d'Hilaturas Marquet. Autor: Josep Maria Castells Musachs – Arxiu família Musachs



A partir del 1898 es va començar a introduir maquinària de forma progressiva fins que l'any 1901 es va experimentar un descens del nombre de màquines en funcionament arran de la crisi provocada per la pèrdua de les colònies espanyoles el 1898. Aquesta situació de contingència va fer que es passés a treballar altra vegada amb només dos telers⁷¹. El 1906 a Can Rovira es va tornar a viure una situació de crisi a causa del tancament patronal que va protagonitzar aquest taller arran dels conflictes amb els tractats internacional de venda de teixits⁷². Entre el 1910 i el 1920 el nombre de telers en funcionament es va estabilitzar i a partir de llavors va anar oscil·lant entre els 10 i els 20.

71
Matrícules Industrials de les Masies de Voltregà (1881-1920). (AMLMV).

72
SERRALLONGA, Joan (1986). *Op. Cit.*, p. 114.



Nombre de telers de can Rovira durant els primers anys de funcionament.

El procés de fabricació

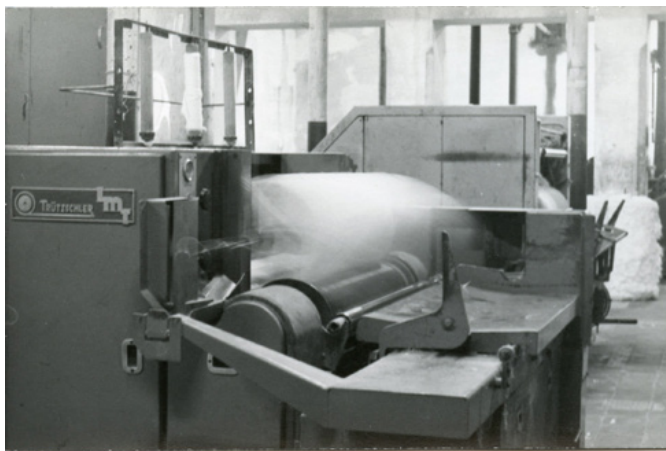
La fabricació de fil de cotó industrial va ser un procés que des del segle XIX va experimentar modificacions. Les *fàbriques de Gallifa* també van anar assumint alguns dels canvis i per tant durant els més de cent anys de funcionament el procés de producció va anar variant. Trobem interessant, gràcies a la memòria oral, explicar com era aquest procés durant la segona meitat del segle XX. Han estat molts els testimonis, dones sobretot, que ens han parlat de la seva feina a la fàbrica. Explicar-la és entrar a les fàbriques, comprovar com estaven distribuïdes les màquines, descobrir com s'hi treballava i també, en certa manera, retre un homenatge a les treballadores.



Imatge parcial dels batans que s'utilitzaven a Hilaturas Marquet. La fotografia mostra la telera del batan, part inicial del procés de filatura. Dècada de 1970. Autor: Josep Maria Castells Musachs – Arxiu família Musachs

Imatge parcial de la sala de batans d'Hilaturas Marquet a la dècada de 1970. En aquesta ocasió veiem la part final del procés i com dos treballadors n'extreuen el cilindre amb el corró que es col·locarà a les cardes. Autor: Josep Maria Castells Musachs – Arxiu família Musachs

Imatge parcial d'un batan d'Hilaturas Marquet de la marca Trützschler en funcionament a la dècada de 1970. Autor: Josep Maria Castells Musachs – Arxiu família Musachs



Així doncs, gràcies a la memòria oral sabem que a la segona meitat del segle XX, un cop arribaven les bales de cotó, el primer pas era la neteja i la preparació del cotó als batans i les cardes que tant a la *fàbrica nova* com a la *fàbrica vella* es disposaven a la planta baixa i on la mà d'obra era exclusivament masculina.

Un cop el cotó estava cardat, passava als manuars on s'unien i s'estiraven un conjunt de vetes que posteriorment passaven a la secció de les metxeres en què les vetes eren altre cop estirades i torçades donant lloc a les anomenades *metxes*. El següent pas consistia a transformar les metxes en fil, procés que es duia a terme a les contínues, i un cop obtingut es trescanava als aspis, és a dir, es treia del suport de la bitlla per deixar-lo en troques o madeixes. Manuars, metxeres, contínues, aspis i *cabdellers* funcionaven amb mà d'obra femenina i es trobaven al pis superior de les fàbriques. Finalment, les madeixes es col·locaven en caixes i es guardaven als diferents magatzems fins a distribuir-los. Cal tenir present que l'accés a les fàbriques de Gallifa era exclusivament per carretera, igual com en la resta de les fàbriques del poble, ja que com hem indicat, el ferrocarril va arribar a Manlleu l'any 1879. Malgrat que no era lluny, l'estació era a l'altra banda del riu i a uns 5 km de distància.

La majoria del fil que es produïa a les últimes dècades del segle XX en aquestes fàbriques en qüestió es



Mercè Puig treballant en un manuar d'Hilaturas Marquet a la dècada de 1990. Autor: Josep Maria Castells Musachs – Arxiu família Musachs



Sala de metxeres d'Hilaturas Marquet, situada al primer pis. La maquinària de l'esquerra és més moderna que la de la dreta. Dècada de 1980. Autor: Josep Maria Castells Musachs – Arxiu família Musachs



Mercè Soler treballant en una conera, també coneguda com "ovillero", d'Hilaturas Voltregà. Any 1995. Procedència: Mercè Soler Juvanteny



comercialitzava al mercat nacional, però una petita part s'exportava, especialment a Portugal⁷⁵. Les tasques d'oficina s'efectuaven als despatxos de cada fàbrica i consistien en el control de la producció i de les nòmines dels treballadors ja que la comercialització i les compres es duïen a terme a les oficines de la central de Barcelona. A partir de la segona meitat del segle XX Hilaturas Voltregà, S.A. va instal·lar un laboratori de proves que va ser compartit amb la seva veïna Hilaturas Marquet, S.A.

Tota la maquinària de la *fàbrica vella* i de la *fàbrica nova* era moguda per la força d'una turbina hidràulica de 300 CV instal·lada des d'un primer moment a la *fàbrica vella*. La força de l'aigua feia girar la turbina i el moviment es transmetia als embarrats de les dues fàbriques que feien funcionar la maquinària. A partir de 1910 el taller de Can Rovira va començar a aprofitar l'energia produïda per la turbina, però es desconeix la seva font d'energia durant els anys anteriors ja que no consta en la documentació consultada. Tanmateix, tenint en compte que entre el 1890 i el 1910 consta que el taller de Can Rovira va funcionar només amb dos telers es pot plantejar la hipòtesi que en aquest cas es tractés de telers manuals. En cas que fos així, durant aquell període previ al 1910 el taller de Can Rovira no hauria necessitat utilitzar l'energia hidràulica de la turbina de les fàbriques i d'aquí que no quedi referit en els documents que ens han arribat fins a dia d'avui.

A les fàbriques de Gallifa, com passava a les fàbriques de riu, quan el cabal del riu disminuïa també ho feia l'energia generada i això comportava la interrupció de l'activitat de les dues fàbriques i del taller⁷⁴. La immensa majoria de fàbriques del Ter tenien un complement o alternativa en forma de la màquina de vapor, que mitjançant la combustió de carbó, també podia generar energia. En aquest cas i com diem, cosa estranya al Ter, no hi havia aquesta opció fins que a la segona meitat del segle XX es van incorporar motors elèctrics amb una potència de 250 CV que van permetre complementar la turbina hidràulica en els moments de poc cabal⁷⁵. Aquesta va ser una incorporació molt rellevant en unes fàbriques en què el capital inicial per a la maquinària de les dues fàbriques el 1920 era de 18.475.320 pessetes,

i en les quals les inversions per modernitzar-la eren poc freqüents. De fet, no va ser fins a la dècada de 1970 que va tenir lloc una de les renovacions més importants de l'empresa, sobretot amb la renovació de maquinària anteriorment explicada⁷⁶.

RELACIÓ DE MAQUINÀRIA D'HILATURAS MARQUET [ANY 1964]	RELACIÓ DE MAQUINÀRIA D'HILATURAS VOLTREGÀ [ANY 1964]
5 electromotors (junts produïen 250 CV)	2 obridores de bales
2 alternadors per a la il·luminació	1 tren de batan amb carregadora Porcupina, Crighton, Erhaust i Tsatán
2 obridores de bales	1 batan
2 rens de batans	2 batans repassadors
1 batan repassador	41 ardes de xapons
41 cardes de xapons	3 manuars de 3 bancs cada un amb un total de 26 fils
6 manuars de dos bancs cada un amb un total de 72 fils	10 metxeres
12 metxeres	26 contínues de filar amb 12.904 fusos de filar
23 contínues de filar amb un total de 11.660 fusos	5 contínues de tòrcer amb 1.964 fusos
3 contínues de tòrcer	5 dobladors i "ovillers"
3 dobladors i "ovillers"	3 conificadores
13 aspís mecànics	15 aspís mecànics
4 pentinadores de cotó de 6 caps	1 turbina hidràulica de 300 CV
1 pentinadora de 8 caps	1 alternadors de 50 HP
1 reunidora de cintes	4 motors elèctrics amb un total de 270 CV

Com s'ha anat comentant, la producció de les fàbriques de Gallifa sempre es va centrar en l'elaboració de fils a excepció del taller de Can Rovira, que es dedicava a la fabricació de teixits. El cotó va ser sempre la principal matèria primera de les dues filatures, però a partir de la segona meitat del segle XX es van introduir nous materials com el lli o el polièster que van permetre la producció de diferents varietats de fil que anaven de més prim a més gruixut, amb més o menys torsions i de qualitats diferents. Segons expliquen diversos testimonis, el producte estrella d'Hilaturas Voltregà i d'Hilaturas Marquet, durant les dècades centrals del segle XX, va ser un fil conegut amb el nom de "gates", que era un fil flamejat que sobretot s'utilitzava per a la confecció de cortines i tendals d'exteriors. Més enllà de les diferents innovacions a les *fàbriques de Gallifa*, sempre es va produir un fil de qualitat mitjana i la seva elaboració, com era habitual a la majoria de fàbriques tèxtils properes, no va implicar processos de refinament o de tint⁷⁷.

Dades extretes de l'"Expediente de calificación y concesión de licencia definitiva para el ejercicio de actividades". AMLMV

76 Informació extreta dels reculls de memòria oral.

77 Informació extreta dels reculls de memòria oral.

73 Informació extreta dels reculls de memòria oral.

74 Informació extreta dels reculls de memòria oral.

75 Expediente de calificación y concesión de licencia definitiva para el ejercicio de actividades. (AMLMV).



Treballadores de la secció dels "ovillers" de la *fàbrica vella* mostrant els conos de fil. Dècada de 1980. Procedència: Anna Batlló.

La jornada laboral

Els nous sistemes de treball industrial van comportar la institucionalització del temps en forma de torns. Es desconeix com s'organitzava el treball durant la primera etapa de les fàbriques de Gallifa però el que sí que consta és que des del 1919 les fàbriques de Gallifa van funcionar amb un treball repartit entre dos torns: el del matí – de 5h a 14h – i el de la tarda – de 14 h a 22 h –. No va ser fins la dècada de 1970 que, tant a la *fàbrica nova* com a la *fàbrica vella*, es va establir el torn de nit i en aquest cas la franja horària anava de les deu de la nit a les cinc de la matinada⁷⁸. A més, durant anys els obrers de les fàbriques no disposaven d'un torn fix i pràcticament durant tota la primera meitat del segle XX es va aplicar un sistema rotatiu que implicava treballar quinze dies al torn del matí i els quinze dies següents al torn de la tarda. No va ser fins a la dècada de 1970 que es va establir una organització amb torn fix que aportava més estabilitat horària als treballadors i treballadores. Paral·lelament, les tasques d'oficina funcionaven amb un únic torn central que s'iniciava a les vuit del matí⁷⁹.

⁷⁸ Informació extreta dels reculls de memòria oral.

⁷⁹ Informació extreta dels reculls de memòria oral.



Un element icònic del sistema de torns van ser les sirenes que es van establir a la majoria de les fàbriques del Ter i també a les de Gallifa, ja a la primera meitat del segle XX havia estat una campana la que feia aquesta funció. Així doncs, mitja hora abans d'iniciar el torn les sirenes sonaven per avisar del canvi i cadascú empenia el camí cap a la fàbrica, majoritàriament a peu.

ELS CAMINS DE LES FÀBRriques DE GALLIFA

En moltes ocasions els treballadors i les treballadores de les fàbriques de Gallifa havien d'anar a peu de casa seva a la fàbrica. Aquests trajectes sovint implicaven males condicions, llargues distàncies i certs perills, especialment per a les dones. Alhora també van suposar un espai de socialització entre companys de fàbrica ja que el trajecte se solia fer en grup i també van comportar la creació d'un imaginari particular.

Cada fàbrica va originar els seus camins i en el cas de les fàbriques de Gallifa en varen sorgir diversos ja que hi havia treballadores que provenien de diferents punts, especialment de Sant Hipòlit, Vinyoles, la Gleva i Torelló. Els treballadors, principalment dones, que venien de Sant Hipòlit, eren les que ho tenien més a prop. El trajecte variava en funció del carrer on vivien els treballadors però la majoria acabaven confluint al carrer d'en Guiu per seguir cap el camí que passava per davant el mas El Colomer fins arribar a la fàbrica. Un dels trajectes més llargs era el que feien les treballadores que vivien a Vinyoles i que havien de travessar per les vores dels camps fins a arribar a la casa del *Solei*, on començava el tram final del camí de la fàbrica i que sovint s'ajuntava amb el camí de les treballadores que venien de la Gleva fent camí per la carretera (l'actual C-17z).



Treballadores de Gallifa a l'hora d'esmorzar. Durant uns anys i el dia 18 de juliol, l'empresa pagava l'esmorzar a les treballadores. Principis de la dècada de 1940. Fons Elvira Nogué Audinis

La situació de les treballadores de Gallifa que venien des de Torelló era diferent ja que el trajecte era més llarg i més perillós perquè implicava travessar el riu per damunt dels còdols que sobresortien de l'aigua.⁸⁰

Grup de treballadores de Gallifa a l'exterior de les fàbriques. Any 1930, aprox. Procedència: Ramona Vila



A partir de la segona meitat de segle XX les fàbriques de Gallifa van posar a disposició dels treballadors el servei de transport d'autocar per accedir a la fàbrica i que feia parada a Vinyoles, a la plaça de la Gleva de Sant Hipòlit de Voltregà, al Grup Sant Salvador i a la Gleva. La implantació d'aquest nou servei i la impossibilitat d'encabir tots els treballadors en un mateix vehicle alterà lleugerament l'horari dels torns de manera que Marquet va passar a obrir les portes deu minuts més tard mentre que a Voltregà ho feien a l'hora en punt. Durant els anys setanta, el servei d'autocar es va ampliar als municipis de Vic i l'Esquirol, cosa que va afavorir l'entrada de treballadores provinents d'aquests municipis a les fàbriques de Gallifa.⁸¹

Inicialment cada torn tenia mitja hora de descans – de vuit a dos quarts de nou, al torn del matí, i de cinc a dos quarts de sis, al torn de la tarda - que era aprofitat per menjar. A partir de la dècada de 1960 el temps de descans es va reduir a quinze minuts i la construcció d'un menjador a l'ala nord de la *fàbrica nova* va acabar amb el vell costum de fer el descans als exteriors de la fàbrica.⁸²

⁸⁰ Informació extreta dels reculls de memòria oral.

⁸¹ Informació extreta dels reculls de memòria oral.

⁸² Informació extreta dels reculls de memòria oral.

Si es parla dels torns i horaris no es pot deixar de fer referència a una de les tasques que més marcava les entrades i sortides dels i les treballadores de les *fàbriques de Gallifa* que era la de la portera, coneguda amb el sobrenom de la «paupets». A més de vigilar les entrades i sortides, a partir de la segona meitat del segle XX la portera registrava les dones que sortien de la fàbrica per por que algunes s'enduguessin troques de fil amagades. A més, aquesta pràctica va implicar l'encerclament de tot el recinte amb un

reixat. Els homes quedaven exempts dels escorcolls i és que segons els testimonis els vestits de les dones suposaven un bon amagatall per al fil⁸³. A partir dels anys 70 els escorcolls a la porteria van deixar de practicar-se i la funció de la «paupets» va limitar-se a la vigilància.



Treballadores del despatx tècnic (on es feien les proves del fil) de la fàbrica Hilaturas Voltregà celebrant el comiat d'una companya. Dècada de 1980. Procedència: Anna Batlló



Treballadores de Gallifa al menjador de la *fàbrica nova* durant l'estona de descans. Dècades de 1970-1980. Autor: Diego García.



Porteria i habitatges de les fàbriques de Gallifa. En primer terme l'antiga porteria i al fons l'habitatge del director d' "Hilaturas Voltregà" i del manyà i l'escriptor d' "Hilaturas Marquet". Any 2014.

⁸³ Informació extreta dels reculls de memòria oral.

LA MÀ D'OBRA

A l'hora de recuperar la història i memòria de les fàbriques de Gallifa, no hi ha dubte que un dels elements principals van ser tots els treballadors i treballadores que durant més d'un segle les van fer funcionar. Malgrat la seva importància és poca la documentació conservada que permeti l'anàlisi de la mà d'obra. Per aquest motiu, la memòria oral que han ofert algun dels testimonis ha tingut molt de pes en aquest estudi.

Les xifres

Des del 1890 les *fàbriques de Gallifa* van ser sempre unes fàbriques mitjanes tant en dimensions com en producció. També ho van ser en nombre de treballadors i treballadores tot i que amb els anys les xifres van anar canviant. La *fàbrica vella*, durant la darrera dècada del segle XIX, va tenir al voltant d'uns 200 treballadors⁸⁴. La xifra era elevada però cal tenir present que la fàbrica de Fabra y Coats a la colònia Borgonyà disposava d'una plantilla al voltant de les 350 persones a finals del segle XIX. Tot i tractar-se d'una fàbrica mitjana el seu pes dins de Sant Hipòlit de

⁸⁴ Matricules Industrials de les Masies de Voltregà (1881-1920). (AMLMV).



Voltregà, les Masies de Voltregà i Santa Cecília de Voltregà era considerable ja que assumien una part important de la mà d'obra dedicada al tèxtil. Per exemple, l'any 1910 i en el conjunt de les dues fàbriques (la *Vella* i la *Nova*) el total de treballadors se situava entorn els 320. Si tenim en compte que en aquest mateix any el total de població entre els tres municipis del Voltreganès era de 3.427 habitants, les *fàbriques de Gallifa* en el seu conjunt van arribar a ocupar al voltant del 10% del total de població voltreganesa⁸⁵. Tot i que les fàbriques es troben a les Masies de Voltregà, molts d'aquests treballadors vivien a Sant Hipòlit, el nucli més poblat i que disposava de més habitatges. L'origen d'aquests treballadors era especialment de Sant Hipòlit pel fet que es tractava de la població amb més habitants i menys explotacions agrícoles.

Quan el 1922 Hilaturas Voltregà, S.A. i Hilaturas Marquet, S.A. van adquirir la *fàbrica vella* i la *fàbrica nova* respectivament,

Excursió que feren el director, encarregats, manyans i oficials de la *fàbrica vella*. Dècada de 1970. Procedència: Anna Batlló.

⁸⁵ Dades extretes a partir de l'Expedient general del padró d'habitants. Núm. Exp. -. (1936 1039/10/20). U.I. 843. AMSHV i del Padró municipal d'habitants. Núm. Exp. -. (1900-1936). U.I. 9124. (AMLMV).

Recepció als treballadors jubilats. L'acte es va fer durant uns anys a finals de la dècada de 1970 als menjadors d'Hilaturas Marquet. Cal destacar la gran presència de dones, fet que evidencia la intensitat del treball femení a les filatures. Autor i procedència: Diego García Sánchez.

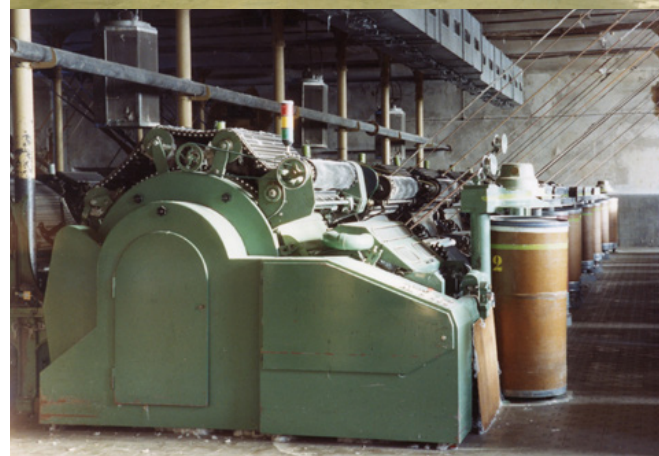


86
Dades extretes a partir de l'Expedient general del padró d'habitants. Núm. Exp. -. (1936-1039/10/20). U.I. 843. AMSHV i del Padró municipal d'habitants. Núm. Exp. -. (1900-1936). U.I. 9124. (AMLMV).

87
Dades extretes a partir de l'Expedient general del padró d'habitants. Núm. Exp. -. (1936-1039/10/20). U.I. 843. AMSHV i del Padró municipal d'habitants. Núm. Exp. -. (1900-1936). U.I. 9124. (AMLMV).

88
Informació extreta dels reculls de memòria oral.

els nivells de mà d'obra es van mantenir força semblants respecte a les dècades anteriors i és que en aquell any s'han comptabilitzat un total aproximat de 219 treballadors a cada fàbrica⁸⁶, una xifra que es va anar mantenint fins a les dècades centrals del segle XX. Continuaven, doncs, essent un dels centres amb major concentració de mà d'obra del Voltreganès i és que dels 576 obrers que constaven al padró de 1936 de Sant Hipòlit de Voltregà, al voltant d'un 30% treballava a les *fàbriques de Gallifa*⁸⁷. Durant bona part de la segona meitat del segle XX les dues filatures juntes varen funcionar amb un total de 300 treballadors aproximadament⁸⁸.



Dos *ovillers* antics (esquerra) i un de modern de la marca Schlafhorst (dreta). Dècada de 1980. Autor: Josep Maria Musachs. Procedència: Família Musachs

Sala de cardes d'Hilaturas Marquet a la dècada de 1980. Autor: Josep Maria Musachs. Procedència: Família Musachs

A partir de la dècada de 1950 la incorporació de maquinària moderna i l'augment de la producció tant a Hilaturas Voltregà, S.A. com a Hilaturas Marquet, S.A. va implicar una major necessitat de mà d'obra. Igual com moltes altres fàbriques catalanes, les de Gallifa es varen beneficiar de l'arribada de nous obrers durant les dècades de 1950 i 1960, principalment provinents d'Andalusia i d'Extremadura. Segons la documentació conservada l'any 1981 el conjunt de les *fàbriques de Gallifa* comptava amb un total de 290 treballadors dels quals 115 havien nascut fora de Catalunya⁸⁹. Malgrat aquestes dècades de creixement, poc a poc es va entrar en un decreixement que es va fer evident

89
Dades extretes a partir de l'Expedient general del padró d'habitants. Núm. Exp. -. (1940-1975). U.I. 843. AMSHV i del Padró municipal d'habitants. Núm. Exp. -. (1900-1936). U.I. 9124. (AMLMV).

a partir de l'última dècada del segle XX. Conseqüentment, el 1990 les dues companyies tèxtils es van declarar en suspensió de pagaments i això va implicar l'eliminació de 188 llocs de treball d'un total de 300 treballadors el 1990.

Les condicions laborals

Igual que la majoria de fàbriques del Ter mitjà, tant al segle XIX com al segle XX les *fàbriques de Gallifa* van implementar els salaris determinats pel conveni del tèxtil, que per a la majoria de treballadors i sindicats es consideraven baixos i que van ser causa de reivindicacions obreres. A Osona, un dels casos més estudiats i coneguts és el cas de la fàbrica de la colònia Borgonyà que, segurament pel fet de pertànyer al grup Fabra i Coats de Barcelona, va comptar amb unes condicions salarials i d'horaris més avantatjoses que la majoria de les fàbriques tèxtils del moment⁹⁰. En el cas de les fàbriques de Gallifa el salari variava en funció de la secció, però a tall d'exemple, la memòria oral d'alguns antics treballadors de les fàbriques ha constatat que el 1939 una dona a la secció de les *continues* cobrava 70 pessetes a la setmana⁹¹. El 1955 aquests sous es van incrementar lleugerament i, segons els testimonis, el 1955 una ajudanta de la secció de les *metxeres* d'Hilaturas Voltregà cobrava 95 pessetes. Sens dubte es tractava d'uns salaris que pràcticament no deixaven marge a l'estalvi i més tenint en compte que el 1930 una família obrera, de mitjana, destinava el 72% del seu salari al consum de productes bàsics i només el 9,1% podia ser destinat a altres activitats no bàsiques⁹².

El baix poder adquisitiu va fer que molts treballadors i treballadores de les fàbriques de Gallifa cerquessin altres feines per poder complementar el salari i per tant, tal com expliquen els testimonis, van passar a treballar «un jornal i mig»⁹³. Així doncs, a la segona meitat del segle XX molts treballadors i treballadores, després de les vuit hores a la fàbrica, feien hores en altres torns de la mateixa fàbrica, en tasques agrícoles, a la construcció o, en el cas de les dones, al servei domèstic remunerat.

90

Vegeu apartat "Treball" (p. 70-133) del llibre *Borgonyà, una colònia industrial del Ter*.

91

Informació extreta dels reculls de memòria oral.

92

SERRALLONGA, Joan. "Les condicions de vida de la classe obrera osonenca, 1931-1936. Un estudi necessari". *Ausa*, 2006, núm. 22, p.336.

93

Informació extreta dels reculls de memòria oral.



Dones treballant a la secció dels aspis de la *fàbrica nova*. Dècada de 1940. Procedència: Mercè Sala

Sobretot durant la segona meitat del segle XX van anar apareixent algunes ajudes com les taxes per fill, que cap a les dècades de 1940 i 1950 rondaven les 300 pessetes, i alguns testimonis afirmen haver cobrat 500 pessetes extres amb motiu del seu casament⁹⁴. Al marge d'aquests complements, durant anys tots els treballadors de les fàbriques de Gallifa percebien una setmanada doble per Nadal i 675 pessetes pel dia del Pare Claret, patró del tèxtil⁹⁵. Les facilitats per a la maternitat es van reduir a la percepció d'aquests tipus de taxes i, a diferència d'altres fàbriques com Can Riva, a partir de 1972, a les *fàbriques de Gallifa* no va haver-hi mai servei de guarderia. En aquest sentit tan sols ha quedat constància d'algunes col·laboracions econòmiques a la Casa Cuna i a les escoles de Sant Hipòlit per part d'Hilaturas Marquet i Hilaturas Voltregà a partir de 1974⁹⁶.

Com ja s'ha esmentat anteriorment, a partir de la dècada de 1950 Espanya va abandonar l'autarquia, va obrir-se als mercats estrangers i va iniciar un procés de recuperació econòmica després de la llarga crisi que s'arrossegava des de la fi de la Guerra Civil, el 1939. Per a moltes indústries això va implicar augmentar la producció i sobretot la productivitat per tal d'oferir els productes el màxim de competents possibles. En bona mesura aquestes necessitats es varen traduir en la introducció de maquinària nova, la reducció del nombre de treballadors per màquina i l'augment dels objectius de productivitat.

Aquests canvis van tenir conseqüències significatives per als treballadors i treballadores ja que es va passar d'haver-hi dues dones operant en una màquina, a la dècada de 1930, a haver-hi quatre i cinc màquines que controlava una sola dona. Alhora també es va generar un treball més *estressant* que posava el focus a reduir el temps de fer cada tasca i acció, una feina que havien de controlar els encarregats, i sobre els quals també s'exercia pressió. A les *fàbriques de Gallifa*, com a d'altres del sector, aquesta nova forma de treball va donar lloc a l'establiment de l'índex de productivitat mínim. A partir de la segona meitat del segle XX, un cop cada treballador o treballadora assolía l'índex, tot el que es generava de més es cobrava en forma de

⁹⁴ Informació extreta dels reculls de memòria oral.

⁹⁵ Informació extreta dels reculls de memòria oral.

⁹⁶ Programa de Festa Major de Sant Hipòlit de Voltregà 1974. U.I. 899. (AMSHV)



Obra de la fàbrica Hilaturas Voltregà treballant en una conera. Dècada de 1990. Procedència: Anna Ballaró Guardiola



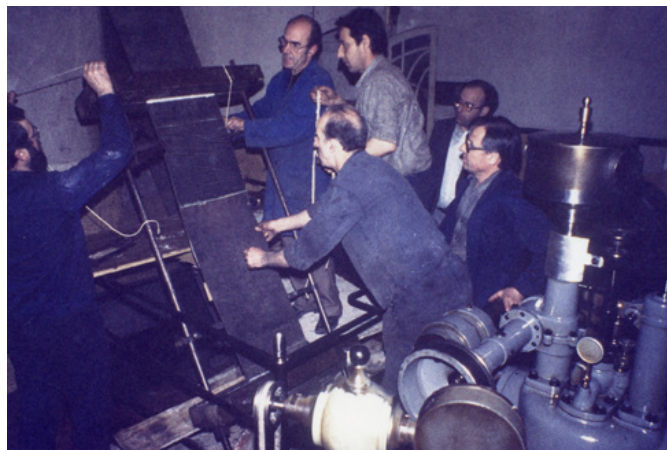
Mercè Soler de la fàbrica vella col·locant a dins de les caixes els cons buits que sortien dels "ovillers". Dècada de 1990. Procedència: Mercè Soler

«prima». L'augment de la producció i de la demanda també van ser alguns dels motius que van propiciar, a partir de la dècada de 1970, que s'implementés el torn de nit que va requerir la incorporació de nova mà d'obra.



Un altre aspecte que va determinar les condicions laborals del personal de les *fàbriques de Gallifa* va ser el de les mesures de seguretat ja que els perills eren palesos. Molts testimonis recorden que una de les seccions amb més accidents era la preparació, on era freqüent que els treballadors s'enganxessin els dits, sobretot a les cardes. A més d'això, les seccions de filatura i preparació no disposaven de sistemes de ventilació, amb la qual cosa la inhalació de borra era constant i podia arribar a generar problemes respiratoris. A partir de la dècada de 1970 es va instal·lar un aspirador, que circulava per damunt les màquines i servia per eliminar la borra. Aquest sistema,

Mecànics de la *fàbrica nova* escurçant, gràcies a un tensor, la corretja de transmissió de la turbina. Dècada de 1980. Autor: Josep Maria Musachs. Procedència: Família Musachs



Sala de metxeres d'Hilaturas Marquet, situada al primer pis de la nau a la dècada de 1990. En primer terme i penjat del sostre hi ha un aspirador de borra, també anomenat avió. En aquest cas les metxeres són de la marca Platt Saco Lowell de Manlleu. Autor: Josep Maria Musachs. Procedència: Família Musachs



que van adoptar moltes de les fàbriques tèxtils catalanes, era popularment conegut entre les treballadores del tèxtil com «l'avió».

Més enllà d'aquests perills esmentats, recentment la memòria oral ha deixat constància dels perills i violències que sovint afectaven específicament les dones i que, igual que el seu treball, han estat invisibilitzats. Es tracta de situacions a les quals ens referim ben poc perquè han estat poc estudiades i sobretot han estat molt silenciades. Aquests factors han dificultat obtenir-ne fonts però, malgrat la poca informació que ha arribat, és important constatar-la. En aquest sentit, un dels perills als quals estaven subjectes les treballadores de les fàbriques era la violència de gènere en l'embaràs ja que la majoria de treballadores quan estaven embarassades havien de seguir fent les mateixes tasques, sense protecció específica i treballant fins pràcticament l'últim dia d'embaràs. Una altra de les violències que patien les treballadores era l'assetjament sexual que exercien companys de feina sobre elles, especialment, i segons les fonts orals, aquells que ostentaven un càrrec o que gaudien d'una posició laboral superior a la d'elles. També afectacions físiques que afectaven més a les treballadores, com problemes pulmonars o de respiració per la inhalació de borra, o d'oïda, per la llarga exposició als sorolls de la fàbrica, han estat poc estudiats, en part perquè les víctimes han estat dones.

Les obreres, protagonistes invisibilitzades del tèxtil

Durant segles d'història les dones van estar excloses de la majoria de treballs remunerats i, tot i la dificultat de constatar-ho amb precisió, a Catalunya es podria dir que les dones no es van incorporar al món laboral remunerat de forma més o menys massiva fins al segle XIX i el tèxtil va ser un dels sectors que més mà d'obra femenina va assumir. En el cas de les fàbriques tèxtils del Ter mitjà s'ha constatat que a les dècades centrals del segle XIX el percentatge de dones ja era significatiu⁹⁷. Tanmateix, no va ser fins al final

⁹⁷ CASAS, Pere (2006). *Op. Cit.*



Grup de treballadores d'Hilaturas Marquet a l'exterior de la fàbrica durant l'hora d'esmorzar. La majoria de les dones que hi apareixen eren personal de la secció de les contínues. Dècada de 1940. Procedència: Ramona Font Casellas

del segle XIX, amb la substitució de les màquines selfactines per les contínues de filar que la incorporació de les dones a les fàbriques tèxtils no es va produir de forma massiva.

Es podria dir que les *fàbriques de Gallifa* varen seguir aquesta mateixa evolució, igual que la majoria de fàbriques del seu entorn. Així doncs, a finals del segle XIX i durant les primeres dècades del segle XX les dones van anar configurant una part important de la mà d'obra de la *fàbrica nova* i de la *fàbrica vella*. A mesura que avançaven les dècades la seva presència va anar essent cada cop més considerable. El 1936 les dones que treballaven al tèxtil suposaven un 18,7% sobre el total de la població del Voltreganès, que al seu torn significava el 60,3% de la mà d'obra del Voltreganès dedicada al sector tèxtil⁹⁸. Si bé d'aquestes dades se'n podria concloure que a la dècada de 1930 encara hi havia un cert equilibri entre la mà d'obra masculina i femenina a les fàbriques tèxtils del Voltreganès, a partir de la segona meitat del segle XX les dones van convertir-se en la mà d'obra majoritària. Els padrons municipals evidencien aquest canvi i és que el 1939

⁹⁸ Dades extretes del Padró municipal d'habitants. Núm. Exp. -. (1900-1936). U.I. 9124. AMLMV i del Expedient general del padró d'habitants. Núm. Exp. -. (1936-1039/10/20). U.I. 843. (AMSHV).



entre el padró de les Masies de Voltregà i el de Sant Hipòlit de Voltregà es comptabilitza un total de 102 homes amb l'ofici de filadors de fàbrica, mentre que el 1955 la presència masculina als padrons és pràcticament inexistent⁹⁹.

El canvis quantitius en relació al treball de les dones al tèxtil no es varen traduir en canvis qualitius i, de fet, amb freqüència es va caure en una sexualització del treball. Una de les conseqüències a les *fàbriques de Gallifa* i a la resta de filatures catalanes va ser la diferència salarial i és que durant tot el segle XIX i XX una dona i un home percebien un salari diferent – inferior en el cas de les dones – per ocupar el mateix lloc de treball. Aquesta desigualtat es justificava a través del perjudici que les dones duïen a terme tasques més senzilles mentre que les tasques dels homes implicaven una major destresa i coneixements dels quals, segons els discursos patriarcals hegemònics del moment, no disposaven les dones. Tanmateix, la memòria oral ha desmentit aquesta lògica per constatar que a les *fàbriques de Gallifa* les dones cobraven menys malgrat fer les mateixes tasques que els homes.

Pilar Hidalgo i algunes de les seves companyes de Gallifa en el seu últim dia de feina abans de jubilar-se. En aquesta fàbrica hi havia el costum de pintar i decorar la bata de les treballadores que es jubilaven. Any 1994. Procedència: Pilar Hidalgo.

⁹⁹ Dades extretes del Padró municipal d'habitants. Núm. Exp. -. (1900-1936). U.I. 9124. AMLMV i del Expedient general del padró d'habitants. Núm. Exp. -. (1936-1039/10/20). U.I. 843. (AMSHV).



Dolores Camps a l'ovillero de la fàbrica de Gallifa. Any 1959 aprox. Autor: Diego García. Procedència: Pepita Codina.



Més enllà de la qüestió salarial la discriminació de gènere també es va patir en la distribució de les tasques de la fàbrica. A mesura que la dona es va anar incorporant a les fàbriques també es va anar implementant un divisió sexual del treball. Així doncs, les tasques de preparació van quedar relegades a la mà d'obra masculina mentre que els processos de filatura i acabats durant anys varen ser compartits entre els dos sexes, però a partir de la segona meitat del segle XX, a les *fàbriques de Gallifa* van ser ocupades exclusivament per dones. Aquest sexisme va acabar tenint un clar efecte en la jerarquia laboral i és que en tota la història de les *fàbriques de Gallifa* no hi consta cap dona amb càrrecs de rang alt o mitjà així com tampoc de direcció¹⁰⁰.

La discriminació que les dones varen patir dins les fàbriques no sempre va adquirir unes formes tant visibles. Moltes varen haver de compaginar la maternitat amb la vida laboral sense cap ajuda ni permís laboral o patir la infantilització i la desqualificació personal pel fet que la moral de l'època no sempre acceptava que les dones treballessin. Més enllà d'aquestes formes de discriminació esmentades, les dones a les fàbriques tèxtils del Ter també van patir una violència molt més

explícita: la violència sexual. Si bé és cert que ha existit una consciència sobre el fet que les dones han patit i pateixen violència sexual en l'àmbit laboral (i en d'altres) no sempre se n'ha recollit el testimoni, no sempre se n'ha volgut o pogut parlar i no sempre s'ha tractat com un fet que es pugui abordar des d'una perspectiva històrica.

¹⁰⁰

Dades extretes del Padró municipal d'habitants. Núm. Exp. -. (1900-1936). U.I. 9124. AMLMV; Expedient general del padró d'habitants. Núm. Exp. -. (1940-1975). U.I. 843. AMSHV; Expedient general del padró d'habitants. Núm. Exp. -. (1986-1986). U.I. 850. AMSHV; Expedient general del padró d'habitants. Núm. Exp. -. (1991-1991). U.I. 854. AMSHV; Expedient general del padró d'habitants. Núm. Exp. -. (1936-1039/10/20). U.I. 843. AMSHV; Padró municipal d'habitants. Núm. Exp. -. (1981-1981). U.I. 9904. (AMLMV).



Grup de treballadores de la *fàbrica vella* de Gallifa durant un descans. Any 1957 aprox. La majoria treballaven als "ovilleros". Procedència: Ramona Vila

Tanmateix, en el cas de les fàbriques del Ter, s'han començat a identificar antigues treballadores de la segona meitat del segle XX que posen en relleu l'existència de la violència sexual a les fàbriques tèxtils. Segons les testimonis, qui exercia aquesta violència eren els homes d'aquestes fàbriques, generalment aquells que ostentaven càrrecs. Així doncs, sembla plausible considerar que la violència sexual també va ser present a les fàbriques de Gallifa i va afectar les dones que hi treballaven.

El fet que es tracti d'una realitat silenciada durant segles fa difícil bastir investigacions a l'entorn d'aquest tema, però recentment s'ha començat a avançar en aquesta línia.

Conflictivitat i moviment obrer

Històricament, les precàries condicions de vida i de treball de la classe obrera han donat lloc al moviment obrer, que persegueix subvertir aquestes circumstàncies. Ja des de la segona meitat del segle XIX l'organització obrera va ser present en moltes fàbriques tèxtils d'Osona amb l'objectiu de canviar o negociar les seves circumstàncies laborals. És cert que el moviment obrer català va passar per etapes de major o menor esplendor.

Molt resumidament podem explicar com a les últimes dècades del segle XIX i les dues primeres del segle XX el moviment obrer va experimentar un creixement que va donar lloc a organitzacions tant rellevants com el sindicat anarquista de la CNT. Alhora també van assolir alguns dels grans èxits del moviment, com és el cas de la jornada de vuit hores, gràcies a la vaga de la Canadenca que va tenir lloc l'any 1919. Malgrat tot, l'Estat va respondre a les actuacions del moviment amb una dura repressió de manera que les organitzacions sindicals van ser il·legalitzades i molts obrers van ser empresonats i, en determinats moments, inclús afusellats. Amb l'inici de la dictadura de Primo de Rivera l'any 1923, el profund antiobrerisme del dictador va portar a la total il·legalització del moviment i per tant a la clandestinitat de la resistència. A l'inici de la Segona República espanyola (1931-1936) el govern espanyol va ser de tall progressista i això va permetre revifar el moviment obrer que es va eixamplar i va adquirir major influència política i social. Durant tots aquests anys els treballadors de les fàbriques de Gallifa no van ser aliens a les dinàmiques del moviment obrer, i menys quan va tenir molta presència entre els treballadors de Manlleu. Tot i això, no es coneix ni ha quedat constància de cap acció destacable en aquest sentit per part dels treballadors de les fàbriques de Gallifa.

Possiblement aquesta situació va canviar durant la Guerra Civil espanyola. Durant la situació de guerra a les zones sota control de la república van ser molt habituals les col·lectivitzacions de les fàbriques per part del poder obrer liderats per les organitzacions sindicals i determinats partits polítics. No s'ha trobat documentació que confirmi que Gallifa va ser una d'aquestes fàbriques col·lectivitzades, però alguns testimonis recorden que diverses treballadores van ser expulsades dels seus llocs de feina per tenir germans desertors de l'exèrcit republicà¹⁰¹. Aquest semblaria un indici que les fàbriques podrien haver estat col·lectivitzades, tot i que, com diem, no hem trobat documentació que ho permeti constatar.

Per altra banda, sí que ha quedat entre els treballadors més antics el record del caos i la desorganització que va planar a la fàbrica durant aquells anys de guerra. Segons aquests testimonis, quan ja s'estava acostant la fi de la guerra, les fàbriques de Gallifa i també Can Riva, van reunir tots els seus treballadors i els van organitzar en tres torns – els de la *fàbrica nova* els va tocar el torn de nit, els de la *fàbrica vella* el torn del matí i els de Can Riva el torn de tarda – amb l'objectiu de desmuntar uns antics telers de Can Riva. No se sap quina va ser la finalitat d'aquella acció, però segurament les peces dels telers van ser utilitzades com a material de guerra o per ser venudes, fet que reforçaria la tesi que les fàbriques de Gallifa van ser col·lectivitzades.

Un altre dels episodis que van viure les fàbriques de Gallifa durant la guerra civil va ser l'incendi d'uns bidons de gasolina a la zona en què es trobava la turbina de la fàbrica. Segurament aquest incendi va ser provocat durant la retirada republicana davant l'entrada de les tropes franquistes a Sant Hipòlit el dia 4 de febrer de 1939¹⁰².

Amb la dictadura franquista el moviment obrer va tornar a patir una forta repressió i en tot cas l'activitat que persistia ho feia en la clandestinitat. L'únic sindicat permès era la Organización Sindical Española que es tractava d'un sindicat vertical controlat pel règim i que incloïa empresaris i treballadors dins la mateixa organització. L'objectiu era evitar la lluita obrera que defensaven els sindicats de classe i beneficiar els interessos empresarials.

101
Informació extreta dels reculls de memòria oral.

102
Informació extreta dels reculls de memòria oral.



La fi de la dictadura va permetre reactivar el moviment obrer i, per tant, la seva presència en moltes fàbriques de Catalunya va ser remarcable. Malgrat el context general, alguns testimonis orals afirmen que les fàbriques de Gallifa es van mostrar més aviat passives a les accions obreres i que durant les dècades de 1980 i 1990 hi havia, entre els treballadors de les fàbriques de Gallifa, una certa reticència a les vagues i als piquets - la majoria dels quals provenien de Manlleu-. Molts treballadors recorden que quan els piquets arribaven a l'altura de la fàbrica de Can Riva se'ls avisava perquè es preparessin per plegar abans que irrompessin a les fàbriques.

Treballador d'Hilaturas
Marquet dipositant
una papereta en una
urna amb motiu de les
eleccions dels delegats
dels treballadors de la
fàbrica. Any 1990 aprox.
Procedència: Família
Musachs

Les accions sindicals que més recorden els treballadors de les fàbriques de Gallifa es van produir durant el 1990 i el 1995 a causa de la suspensions de pagaments i del tancament de les fàbriques. Aquesta situació va portar els treballadors de la fàbrica a dur a terme una gran quantitat

de concentracions, pugnes als mitjans locals i accions de pressió davant la patronal. Com diem, aquestes accions han quedat ben fresques a la memòria dels antics treballadors i treballadores.

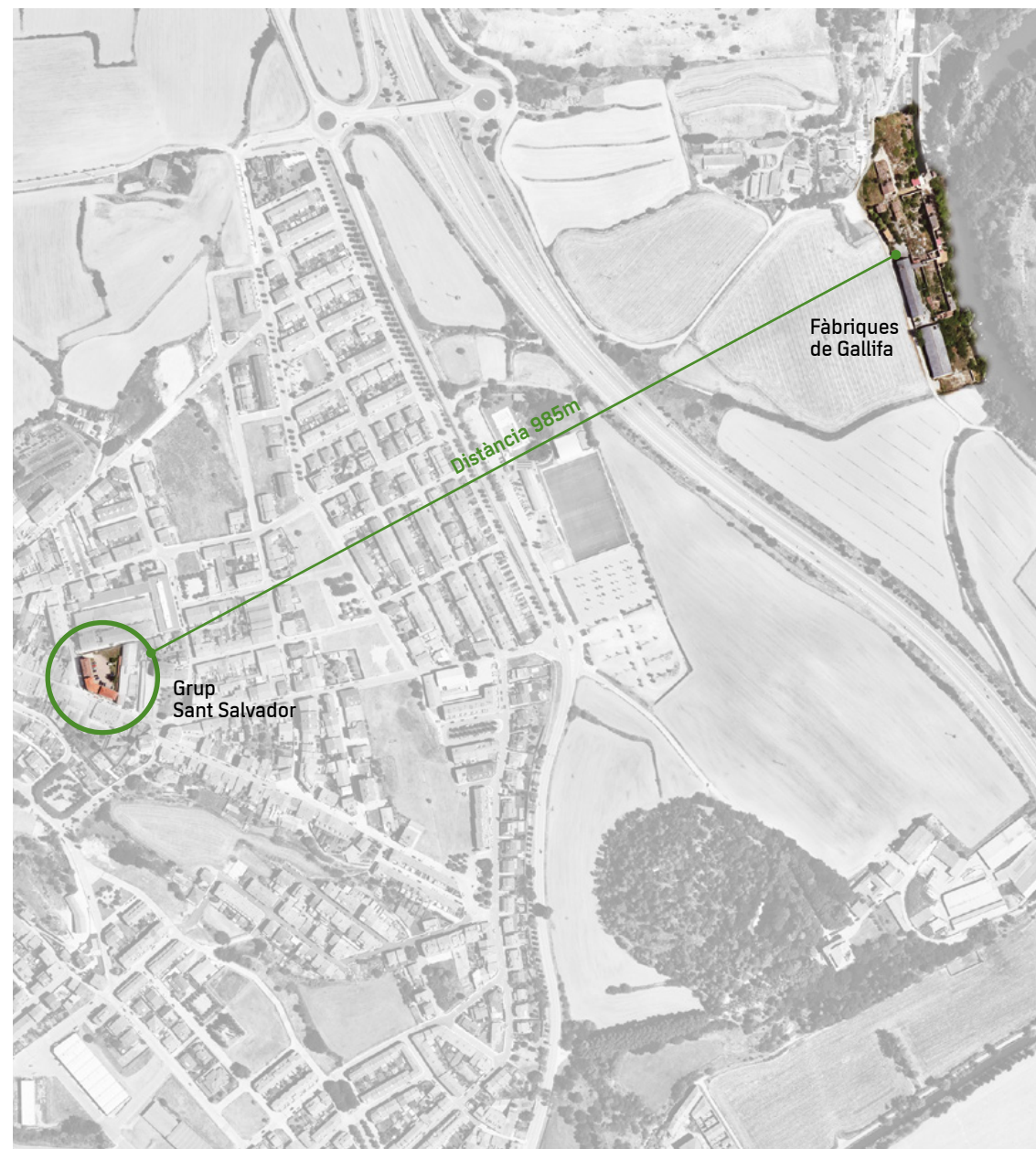
Concentració de treballadors i treballadores de Gallifa durant el procés de tancament de les fàbriques. Any 1995. Autor: Josep Maria Musachs. Procedència: Família Musachs



L'HABITATGE DE LES FÀBRQUES DE GALLIFA

A finals del segle XIX i durant el segle XX va ser habitual que moltes de les fàbriques del Ter que hi havia a Osona incorporessin habitatges dins del seu recinte. Un model que es quedava a mig camí del conegut i ben estudiat de les colònies industrials, que generalment implicava la creació d'espais d'habitatge per als treballadors de la fàbrica amb una voluntat d'aïllament respecte als nuclis urbans propers, cosa que permetia un cert control social dels treballadors. Això sovint implicava l'establiment de serveis bàsics dins la mateixa colònia, com un economat, una escola o una església, de manera que es poguessin garantir les necessitats més elementals dels habitants de la colònia.

Les fàbriques de Gallifa no es poden considerar exactament una colònia industrial ja que no reuneix les característiques clàssiques d'aquest tipus d'organització. Tanmateix sí que és cert que les fàbriques de Gallifa van impulsar la creació d'alguns espais de residència per als seus treballadors. En aquest sentit es pot distingir entre els habitatges que es van erigir dins el recinte industrial i el bloc de pisos, conegut amb el nom de Grup Sant Salvador, que es va ubicar al nucli urbà de Sant Hipòlit de Voltregà, lluny del conjunt fabril que, com hem explicat era al costat del riu, en terme de les Masies de Voltregà.



Ortofoto amb el conjunt fabril de Gallifa i els habitatges del Grup Sant Salvador ressaltats. La distància en línia recta entre uns i altres és de 985 metres. Font: Elaboració pròpia a partir de l'ortofoto de l'Institut Cartogràfic i Geològic de Catalunya - ICGC.



Els habitatges de la fàbrica

L'emplaçament de les fàbriques de Gallifa no només va comptar amb els espais dedicats a les activitats productives i d'emmagatzematge, sinó que també va disposar d'habitatges per a alguns dels treballadors de les fàbriques. No se sap la data de construcció d'aquests espais, però ja el 1900 es té constància de l'assentament d'algunes famílies dins del conjunt industrial de Gallifa, cosa que indicaria que fou la companyia Gallifa-Rierola la que els va projectar. Es pot dir que al llarg de la història de les fàbriques van existir quatre espais d'habitatge dins les fàbriques de Gallifa: la casa coneguda amb el nom de *la Torre*, l'edifici de *cal manyà*, la porteria i el bloc situat entremig de la *fàbrica vella* i la *fàbrica nova*. Tots ells van estar sempre ocupats per càrrecs mitjans o superiors de les fàbriques de Gallifa amb l'objectiu de garantir la seguretat i la vigilància de les fàbriques i alhora com a complement cap a aquests càrrecs que sovint provenien d'altres municipis. El fet que els principals directors i encarregats responsables de la fàbrica visquessin just al costat, facilitava una actuació ràpida en cas que es produís algun tipus d'incident, però alhora era també una demostració de poder.

Un dels habitatges més emblemàtics va ser la casa coneguda amb el nom de la Torre. Es tractava d'una casa als quatre vents situada just al costat del recinte industrial i que configurava el més semblant a l'habitual *torre de l'amo*, malgrat que mai hi va viure cap dels propietaris de les fàbriques. Qui durant anys va ocupar aquest habitatge van ser els diferents directors de la *fàbrica nova*.

Al marge de la casa de *la Torre* també es va construir un petit bloc que era just davant de l'edifici de la *fàbrica vella* i l'edifici de la *fàbrica nova* i que es coneixia popularment amb el nom de *la casa del manyà* ja que en diverses ocasions va ser ocupada pels mecànics de les fàbriques. Aquest espai es dividia en dos habitatges, un dels quals sempre va estar ocupat pel mecànic principal o *manyà* de la *fàbrica nova* mentre que l'altre era ocupat per l'encarregat principal de la *fàbrica vella*.



Vista aèria, des del sud, del conjunt de les fàbriques de Gallifa a principis de la dècada de 1980. A la dreta es veu el riu Ter. Al fons, s'identifica la casa La Torre, habitada pel director d'Hilaturas Marquet. A l'esquerra, la casa i les granges del "Colomer".
Procedència: Jaume Estrada



Façana est dels habitatges que havien estat del manyà d'Hilaturas Marquet – primer – i de l'encarregat d'Hilaturas Voltregà – segon -. Al fons, a l'esquerra, es distingeix una part de la *fàbrica vella* ja en un estat de deteriorament molt avançat i, a la dreta, el magatzem de bales de cotó. Any 2015.

Un altre dels immobles va ser l'edifici que separava la *fàbrica nova* i la *fàbrica vella* on, a més d'haver-hi els despatxos i el laboratori d'Hilaturas Voltregà, hi van disposar tres habitatges. Durant les primeres dècades del segle XX hi van viure encarregats de les fàbriques i a partir de la dècada de 1960 van estar ocupats pel director d'Hilaturas Voltregà al primer pis, i per l'escrivent i l'encarregat de Marquet, al segon pis.

Durant l'etapa d'Hilaturas Marquet i d'Hilaturas Voltregà hi va haver una nova incorporació a les fàbriques de Gallifa: la porteria. Això implicava la presència del porter pràcticament durant totes les hores del dia, per la qual cosa, en moltes fàbriques, sovint se li ofería un habitatge al mateix espai.

Amb tot, es podria dir que durant pràcticament tot el segle XX les famílies que van habitar aquests espais de la fàbrica van anar canviant, però pràcticament sempre es va tractar d'una vintena de persones en total.

A la imatge apareixen dos grups d'edificis abandonats: el primer correspon a l'antiga porteria de les fàbriques de Gallifa; l'edifici del fons correspon a l'habitatge del director d'Hilaturas Voltregà i del manyà i l'escrivent d'Hilaturas Marquet. Any 2014.



El Grup Sant Salvador

La qüestió de l'habitatge a les fàbriques de Gallifa va anar més enllà dels immobles situats a dins del conjunt industrial. Tant és així que el 1949 es van iniciar les obres de construcció d'un conjunt d'habitatges a Sant Hipòlit de Voltregà que va rebre el nom de *Grup Sant Salvador*. La iniciativa anava en nom d'Hilaturas Voltregà i perseguia l'objectiu de proporcionar als treballadors de la fàbrica una residència per a ells i les seves famílies. De fet, es tractava d'una resposta a un problema que afectava tant les Masies de Voltregà com Sant Hipòlit i que va començar a aparèixer a partir de la dècada de 1950: la manca d'habitatges lliures davant d'una indústria i una població creixent. Com hem explicat, les dècades centrals del segle XX es van caracteritzar per un bon rendiment de les fàbriques tèxtils de Catalunya i d'Osona i per l'arribada d'un volum important de població emigrada de zones d'Espanya, especialment d'Andalusia. En pobles com Sant Hipòlit i les Masies la immigració d'aquells anys va resoldre un problema important per a les indústries tèxtils com era la manca de mà d'obra. Tanmateix, l'arribada de famílies immigrants va augmentar el problema de l'habitatge.

Veïns del Grup Sant Salvador als patis de darrere. Dècada de 1950. Procedència: Josep Lluís Ramirez.





Edifici central dels tres blocs de pisos que configuraven el Grup Sant Salvador. L'edifici va ser construït l'any 1953 i es va culminar amb la col·locació d'una estàtua de sant Salvador. Any 2014. Autor: Javi Funes.

Hilaturas Voltregà va intentar posar fil a l'agulla per resoldre aquesta situació i el 1949 va iniciar la construcció de tres blocs de pisos que configurarien l'anomenat *Grup Sant Salvador*. Aquests edificis es van erigir just a la cruïlla que enllaçava el carrer Sant Antoni Maria Claret amb el carrer Marquesos de Palmerola que en aquells moments era la perifèria de Sant Hipòlit. Precisament va ser en aquella zona on es van ubicar molts dels edificis humils de nova construcció, com seria el cas de les «cases barates», a dos carrers més avall del *Grup*. Les dimensions de Sant Hipòlit no permeten parlar clarament d'un procés de guetització ja que es té constància que molts obrers vivien en edificis vells del centre del poble. Tanmateix, si s'analitza la distribució de les famílies dins la urbanització voltreganesa a través del padró, es pot veure com entre als carrers de Sant Antoni i de Marquesos de Palmerola¹⁰³ la densitat d'obriers era major que a la resta del municipi. De fet, qui va acabar ocupant els habitatges del *Grup Sant Salvador* van ser famílies obreres i, especialment, provinents de fora de Catalunya. Cadascun dels tres blocs del *Grup Sant Salvador* acollia sis habitatges – dos pisos per planta – que en conjunt donaven un total de divuit domicilis.

¹⁰³ Padró de l'any 1955 de Sant Hipòlit de Voltregà. UI 843. (AMSHV).

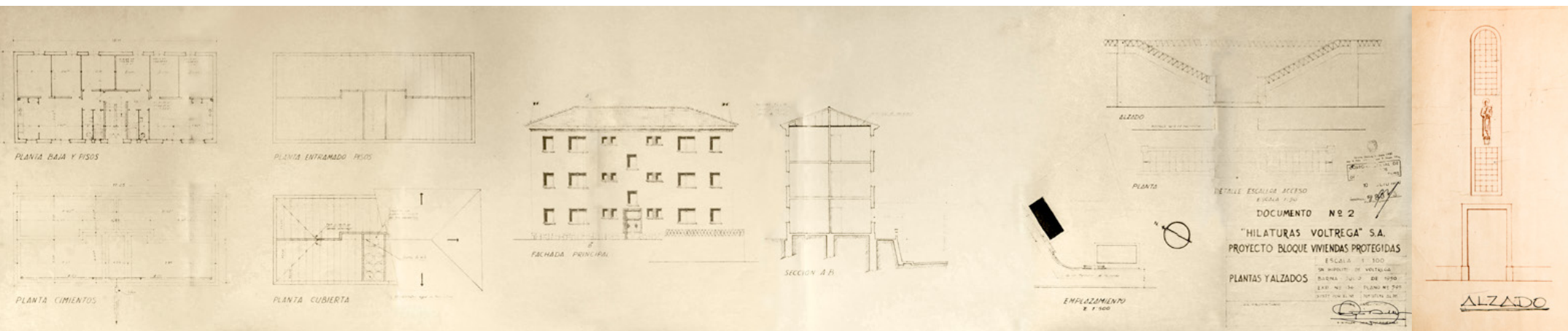
El 1953 van finalitzar les obres de construcció del primer bloc que donava al carrer Marquesos de Palmerola. Els altres dos blocs - l'edifici central i l'edifici que tenia l'entrada al carrer Sant Antoni - van ser erigits a partir de 1953. Segons la documentació conservada, tots tres edificis van ser construïts amb fonaments de ciment de pòrtland, amb parets de maó, bigues de formigó armat i fusta i teulades amb teula aràbiga i tots disposaven d'instal·lació elèctrica i d'un dipòsit de 250 litres per a cada habitatge que estava connectat al clavegueram general del poble. Cadascun dels habitatges estava format per un petit vestíbul, tres dormitoris capaços d'encabir un parell de llits, un menjador-cuina equipat amb una cuina econòmica, un bany i un safareig. Amb el temps, especialment quan amb el tancament de les fàbriques de Gallifa molts llogaters van esdevenir propietaris dels seus habitatges, es van anar introduint canvis en aquests espais. El més comú va ser el tancament del safareig per ubicar-hi el bany amb vàter, un element del qual no es disposava al *Grup Sant Salvador* ni en la majoria de cases de la vila.

Tot sembla indicar que les condicions dels habitatges del Grup Sant Salvador eren òptimes. De fet, segons un document de l'arquitecte que projectà els tres edificis, la construcció del Grup s'havia fet en tres blocs per dos motius. Per una banda, es tractava d'una qüestió estètica i, per altra banda, perquè "*las viviendas construidas en esta forma tienen muchas mejores condiciones de aireación i soleamiento*"¹⁰⁴. Per a moltes famílies anar a viure als pisos del *Grup Sant Salvador* va suposar una millora en les seves condicions de vida. Alguns testimonis recorden la insalubritat i precarietat en la qual van viure els primers immigrants de les dècades del 1930 i 1940¹⁰⁵ a Sant Hipòlit de Voltregà en què moltes famílies vivien en espais molt reduïts.

La divisió en tres blocs va fer del *Grup Sant Salvador* un dels edificis més característics de Sant Hipòlit, però el que li va donar més particularitat va ser la seva ubicació en un terreny enlairat que feia necessària la construcció d'un mur de pedra i unes escales d'accés. A més, el 1953, amb motiu de la conclusió de les obres de construcció es col·locà una imatge

¹⁰⁴ "Construcció d'un bloc de vivendes protegides" (1949-1949). Expedient inicial: 36; Expedient final: 36. UI: 597. (AMSHV).

¹⁰⁵ Informació extreta dels reculls de memòria oral.



Plànol amb les plantes i els alzats del projecte dels blocs coneguts com Grup Sant Salvador. El projecte és de l'any 1950, signat per l'arquitecte Santiago Balcells. Arxiu Municipal de Sant Hipòlit de Voltregà.

de Sant Salvador, d'aquí el nom del conjunt d'habitatges. De fet, Salvador era un nom molt freqüent entre els membres de la família Marsal que era, com hem vist, la que ostentava la majoria de les accions de les fàbriques de Gallifa.

Només els treballadors de les fàbriques de Gallifa podien accedir als habitatges del *Grup Sant Salvador* i el preu del lloguer durant els primers anys era de 75 pessetes, un preu més reduït en comparació a la resta del mercat. Tot i els avantatges econòmics que això podia suposar, viure al *Grup* implicava que tant el salari dels treballadors com els seu habitatge depengués de la fàbrica. Sovint s'ha assenyalat que precisament les colònies industrial cercaven establir una relació de dependència i per tant garantir un cert control social de l'empresari sobre els seus treballadors.

En aquest sentit cal dir que les fàbriques de Gallifa no es poden considerar una colònia industrial ja que ni s'aconseguia un aïllament respecte al nucli urbà més proper que era Sant Hipòlit de Voltregà ni es van proporcionar serveis específics per als treballadors que ocupaven aquests habitatges de les fàbriques. Així doncs, les fàbriques de Gallifa no disposaven de cap església ni de cap tipus de botiga o *colmado* destinat als treballadors, ni de cap comerç que oferís preus reduïts a aquests obrers. Tampoc es plantejà la construcció de cap

espai destinat al lleure com els teatres, ateneus o casinos i molt menys l'establiment d'una escola. De fet, en una relació nominal dels alumnes que assistien als diferents centres d'ensenyament de Sant Hipòlit de Voltregà i que vivien a les Masies de Voltregà hi apareixen els residents a les fàbriques de Gallifa en edat escolar¹⁰⁶. Tot apunta que els serveis que les fàbriques de Gallifa van posar a disposició dels seus treballadors no van anar més enllà del servei d'autocar i de la creació d'aquests habitatges.

És cert que les fàbriques de Gallifa no van ser mai una colònia totalment desenvolupada, però sí que van donar lloc a diversos habitatges per als seus treballadors. En aquest sentit és difícil classificar-la, però es podria especular sobre si es tractaven d'un cas a mig camí del model de fàbrica de riu i el model de colònia industrial o bé d'un model de colònia molt precària i poc desenvolupada.

Alçat amb l'escultura de Sant Salvador, que s'havia de col·locar a la part frontal del bloc central del conjunt d'edificis coneguts com Grup Sant Salvador. Any 1950. Arxiu Municipal de Sant Hipòlit de Voltregà.

¹⁰⁶ Cens escolar de Sant Hipòlit de Voltregà (1954-1965). U.I. 934. (AMSHV).

LES FÀBRIQUES DE GALLIFA AVUI

Aquesta és la història de les fàbriques de Gallifa, o més ben dit, dels anys en què van estar en funcionament des que van obrir el 1890 fins que varen tancar el 1997. Com ha quedat palès, durant tots aquells anys les fàbriques de Gallifa van viure diferents etapes, però es podria dir que a partir del 1997 van encetar un altre capítol de la seva història que s'escapa d'aquestes pàgines. Es tracta del capítol de l'abandonament, el deteriorament, l'oblit, del debat sobre el seu record i de l'enderrocament.

Quan una fàbrica tèxtil tanca, els seus destins poden ser diversos: des de la reconversió en noves activitats productives fins a la seva conservació amb finalitats culturals o bé l'enderrocament. Aquest últim va ser el cas de les fàbriques de Gallifa i és que a l'abril del 2014 es va aterrar part dels edificis de la *fàbrica nova* i de la *fàbrica vella*. Això venia després de més d'una dècada d'abandonament ja que mai se'ls va donar un nou ús, al marge de l'explotació de la turbina hidràulica que fins els nostres dies encara segueix en funcionament. Durant aquests anys de deixadesa els edificis d'aquest emplaçament industrial es van malmetre fins a convertir-se en un perill. L'únic edifici que havia estat vinculat a les fàbriques de Gallifa que encara continua en ple ús és el del conjunt d'habitatges del Grup Sant Salvador, tot

i que evidentment ara ja no és exclusiu per als treballadors de les fàbriques de Gallifa. Si en algun moment varen sorgir iniciatives per a conservar tot aquest patrimoni industrial és evident que aquestes no van acabar de reeixir.

En tot cas, si algú ara s'acosta al lloc de les fàbriques de Gallifa encara hi podrà veure en peu algunes parets de la fàbrica nova i de la *fàbrica vella*, alguns edificis menors, els dos grans magatzems i potser en podrà sentir el soroll de la turbina moderna que, com hem dit, i sempre que hi hagi aigua suficient, funciona. O potser també podrà escoltar el cant d'algun ocell, i és que ben bé al costat de les fàbriques, des de l'any 2019 hi ha un aguait d'observació d'ocells ardeids que ha estat possible gràcies a la col·laboració de l'Ajuntament de les Masies de Voltregà, el Centre d'Estudis dels Rius Mediterranis (CERM – UVICC) i el Museu del Ter.

I si algú passeja pels carrers de Sant Hipòlit i les Masies de Voltregà encara podrà trobar treballadors i treballadores d'aquestes fàbriques i podrà constatar que la referència i el record persisteix entre els seus habitants. Tot i així, aquest és un record que minva, que es dilueix amb el temps i que ràpidament es difuminarà fins a esborrar-se com les parets de les seves fàbriques.

Aquest procés de lenta desaparició que han experimentat les fàbriques de Gallifa ens fa pensar que potser no podem salvar tot el patrimoni material i immaterial del nostre passat tèxtil, però sí que en podem recuperar, reconstruir i preservar el record i llegat, en definitiva la seva història, avui a la intempèrie. Aquest és l'objectiu d'aquest treball.

FONTS CONSULTADES

Bibliografia

ALBAREDA, Joaquim. *La industrialització a la Plana de Vic*. Vic: Patronat d'Estudis Ausonencs, 1981, p. 54.

ALBAREDA, Joaquim [et al.]. *Història d'Osona*. Vic: Eumo Editorial, 1984.

ALBAREDA, Joaquim [et al.]. *Manlleu: aproximació a la història, l'entorn, l'economia i l'estructura territorial*. Vic: Eumo Editorial, 1990.

ANGLADA, Emilia. *Noms propis del Voltreganès*. Vic: Eumo Editorial, 2008.

BALCELLS, Albert. *Trabajo industrial y organización obrera en la Cataluña contemporánea: 1900-1936*. Barcelona: Laia, 1974.

BAYÓN, Emili. "Pobles-fàbrica i fàbriques-poble: el patrimoni industrial del Ter mitjà" a FRAGUPELL, Rosa M.; LLUSSÀ, Rafel; RIBAS, Anna, (eds). *Nous usos per antics espais industrials*. Girona: Universitat de Girona, 2003, pp. 163 - 169.

BAYÓN, Emili. "La industrialització al Ter mitjà". *L'Avenç*, 2008, núm. 331, pp. 32-38.

BAYÓN, Emili; CASAS, Pere. «Una història silenciada: la invisibilitat de la dona obrera al Ter mitjà». *Revista d'etnologia de Catalunya*, 2008, Núm. 33, p. 163-169.

Comissió de Festes de la Colònia Vilaseca. *Vilaseca, cent anys d'Història*. Torelló: Impremta Puig-Sant Feliu, 1983, p. 17.

BENAU, Josep M.; CALVET, Jordi; DEU, Esteve. *Indústria i ciutat: Sabadell (1800-1980)*. Barcelona: Fundació Bosch i Cardellach / Publicacions de l'Abadia de Montserrat, 1994, pp.105-106.

CASAS, Pere. «Més que una fàbrica. Can Riva i l'exemple d'una colònia dispersa». *Revista d'Etnografia de Catalunya*, 2006, núm. 28.

ENRECH, Carles. *Indústria i ofici: conflicte social i jerarquies obreres a la Catalunya tèxtil (1881-1923)*. Barcelona: Universitat Autònoma de Barcelona, 2005.

GARCÍA, Carles; CROSAS, Carles; LLOP, Irene; SADURNÍ, Núria; CASAS, Pere; ORDEIX, M; CASAS, Mireia; *Les Masies de Voltregà. Un riu d'història*. Vic: Eumo Editorial, 2010.

GRAELL, Guillem. *Història del Fomento del Trabajo Nacional*. Barcelona, 1911, pp. 448-449.

GUTIÉRREZ, Miquel. *Entre el cep i el cotó: treball, terra i fàbrica a Vallbona d'Anoia (1800-1936)*. Barcelona: Universitat de Barcelona, 2000, p. 263.

ORDEIG, Ramon; *Fundació Gallifa. 40 anys d'història 1970-2010*. Vic: Fundació Gallifa, 2010.

PLADEVALL, Antoni. "El estado de fabricación de la lana en la comarca de Vich en los años 1764 y 1765". *Ausa*, 1965, Vol. 5, Núm. 53, pp. 249-256.

SERRALLONG, Joan. *Sant Hipòlit de Voltregà dins la història*. Vic: Eumo Editorial, 1986.

SERRALLONGA, Joan; MARTIN, Josep LL.; *Condicions materials i resposta obrera a la Catalunya contemporània*. Sant Quirze de Besora: Associació Cultural Gombau de Besora, 1992.

SERRALLONGA, Joan. "Prohoms, propietaris i artesans de camí a la industrialització. La crisi del Gremi de Paraires de Voltregà (Osona), 1760-1796". *Manuscrits: revista d'història moderna*, 2000, núm. 18.

SERRALLONGA, Joan. "Les condicions de vida de la classe obrera osonenca, 1931-1936. Un estudi necessari". *Ausa*, 2006, núm. 22.

SOLER, Raimon. "La evolució del salari en una empresa textil algodonerera. La fàbrica de la Rambla de Vilanova i la Geltrú (1891-1925)". *Revista de història econòmica*, núm. 2, 1997, pp. 399 – 414.

VILA, Assumpta; ROQUER, Santiago. *La població d'Osona: evolució i estructura*. Vic: Eumo Editorial, 1981.

VILAR, Pierre; *Catalunya dins l'Espanya moderna*. Vol. II. Barcelona: Edicions 62, 1964.

YOSHITOMO, Okuno. "Entre la llana i el cotó. Una nota sobre l'extensió de la indústria del cotó als pobles de Catalunya el darrer quart del segle XVIII". *Recerques*, 1999, núm. 38, pp. 47-76.

Documentació

ARXIU LOCAL DE LES MASIES DE VOLTREGÀ

101. 02. 04. 02. 08 Padrons i matrícula de la contribució industrial. Núm. Exp. - . (1964-1964). U.I. 939. AMLMV.

101. 02. 04. 02. 08 Padrons i matrícula de la contribució industrial. Núm. Exp. - . (1921-1977). U.I. 940. AMLMV.

101. 02. 04. 02. 08 Padrons i matrícula industrial. Núm. Exp. - . (1962-1984). U.I. 981. AMLMV.

101. 02. 04. 02. 08 Altes i baixes al "Censo patronal y obrero". Núm. Exp. - . (1931-1931). U.I. 1174. AMLMV.

101. 06. 07. 01.00 Construcció d'un cobert. Núm. Exp. 38-38. (1969-1969). U.I. 499. AMLMV.

101. 06. 07. 01.00 Construcció d'un ascensor. Núm. Exp. 34-34. (1970-1970). U.I. 500. AMLMV.

101. 06. 07. 01.00 Instal·lació d'un muntacàrregues. Núm. Exp. 23-23. (1973-1973). U.I. 503. AMLMV.

101. 06. 08. 04. 00 Filatura de cotó. Núm. Exp. 3-3. (1964-1964). U.I. 638. AMLMV.

101. 06. 08. 04. 00 Filatura de cotó. Núm. Exp. 4-4. (1964-1964). U.I. 638. AMLMV.

101. 06. 03. 11. 00 Modernització i unificació de les centrals hidroelèctriques de Filatures Marquet i Filatures Voltregà. Núm. Exp. - . (1997-2003). U.I. 9144. AMLMV.



101. 09. 02. 01. 00 Padró municipal d'habitants. Núm. Exp. -. (1981-1981). U.I. 9904. AMLMV.

101. 09. 02. 01. 00 Padró municipal d'habitants. Núm. Exp. -. (1889-1891). U.I. 9124. AMLMV.

101. 09. 02. 01. 00 Padró municipal d'habitants. Núm. Exp. -. (1900-1936). U.I. 9124. AMLMV.

ARXIU LOCAL DE SANT HIPÒLIT DE VOLTREGÀ.

02. 04. 02. 08 Llibres matrícula industrial / llicència fiscal / IAE. (1920-1991). AMSHV.

101. 06. 07. 01. 00 Llicència d'obres edificis Grup Sabt Salvador. (1950-1053). AMSHV.

101. 09. 02. 01. 00 Expedient general del padró d'habitants. Núm. Exp. -. (1936-1039/10/20). U.I. 843. AMSHV.

101. 09. 02. 01. 00 Expedient general del padró d'habitants. Núm. Exp. -. (1940-1975). U.I. 843. AMSHV.

101. 09. 02. 01. 00 Expedient general del padró d'habitants. Núm. Exp. -. (1970-1970). U.I. 846. AMSHV.

101. 09. 02. 01. 00 Expedient general del padró d'habitants. Núm. Exp. -. (1986-1986). U.I. 850. AMSHV.

101. 09. 02. 01. 00 Expedient general del padró d'habitants. Núm. Exp. -. (1987-1989). U.I. 852. AMSHV.

101. 09. 02. 01. 00 Expedient general del padró d'habitants. Núm. Exp. -. (1991-1991). U.I. 854. AMSHV.

101. 09. 02. 01. 00 Expedient general del padró d'habitants. Núm. Exp. -. (1996-1996). U.I. 857. AMSHV.

101. 09. 02. 01. 00 Fulls padronals Secció 3. Núm. Exp. -. (1986-1986). U.I. 838. AMSHV.

101. 09. 02. 01. 00 Fulls padronals Secció 2. Núm. Exp. -. (1986-1986). U.I. 837. AMSHV.

101. 09. 02. 01. 00 Fulls padronals Secció 1. Núm. Exp. -. (1986-1986). U.I. 836. AMSHV.

101. 09. 02. 01. 00 Fulls padronals Secció 2. Núm. Exp. -. (1981-1981). U.I. 829. AMSHV.

101. 09. 02. 01. 00 Fulls padronals Secció 1. Núm. Exp. -. (1981-1981). U.I. 828. AMSHV.

101. 11. 00. 00. 00 Documentació d'ensenyament (cens escolar). (1920 -). AMSHV.

101. 11. 08. 00. 00 Cens escolar. Núm. Exp. -. (1954-1965). U.I. 934. AMSHV.

Construcció d'un bloc de vivendes protegides. Núm. Exp. 36-36. (1949-1949). U.I. 567. AMSHV.

Construcció d'un bloc de sis vivendes. Núm. Exp. 40-40. (1950-1950). U.I. 598. AMSHV.

Reconstrucció baranes escales. Núm. Exp. 39-39. (1953-1953). U.I. 601. AMSHV.

Col·locació imatge San Salvador. Núm. Exp. 66-66. (1953-1953). U.I. 601. AMSHV.

Revista 0,97 km². AMSHV.

REGISTRE MERCANTIL DE BARCELONA

Estatuts Fundacionals d'Hilaturas Marquet, S.A.

Estatuts Fundacional d'Hilaturas Voltregà, S.A.

REGISTRE DE PROPIETAT D'OSONA NORD

Inscripcions de propietat d'Hilatures Voltregà.

PREMSA

La Vanguardia Española, 13 d'octubre de 1939. P. 7.

ABC, 19 d'octubre de 1939. P. 13.

Grup de treballadores de la fàbrica
vella de Gallifa. La majoria treballaven
als "ovillers". Any 1957 aprox.
Procedència: Ramona Vila



LES FÀBRIQUES DE GALLIFA

Una història a la intempèrie

Resclosa de Gallifa. Any 2014. Autor: Javi Funes.